



PRIMER PUNTO DEL ORDEN DEL DÍA

**La dimensión sectorial de la labor de la OIT:
Actualización de los aspectos sectoriales
relativos a la crisis económica mundial:
turismo, servicios públicos, educación y salud****Introducción**

1. En su 306.^a reunión (noviembre de 2009), el Consejo de Administración pidió a la Oficina que siguiera de cerca la evolución de la crisis actual a escala sectorial, a través de la recopilación y la difusión de información, el seguimiento y la evaluación de las medidas de política adoptadas por los mandantes, el análisis y la investigación de datos sociales y económicos, así como la identificación y difusión de las mejores prácticas. En este informe se facilita información acerca de las últimas novedades y se ofrece un análisis de la situación en los sectores de la educación, la salud, la función pública y el turismo ¹. En el documento también se abordan algunas de las recomendaciones contenidas en el Pacto Mundial para el Empleo y otras formuladas por el Consejo de Administración.

Evolución reciente ²**Los indicios de recuperación de la economía
aún no se han traducido en puestos de trabajo**

2. En los trimestres tercero y cuarto de 2009, la actividad mundial recuperó paulatinamente el crecimiento en los principales mercados emergentes, así como en diversas economías avanzadas. En el tercer trimestre de 2009, el PIB real aumentó en China (8,9 por ciento), la India (7,9 por ciento), los Estados Unidos (2,2 por ciento), Japón (1,2 por ciento) y la

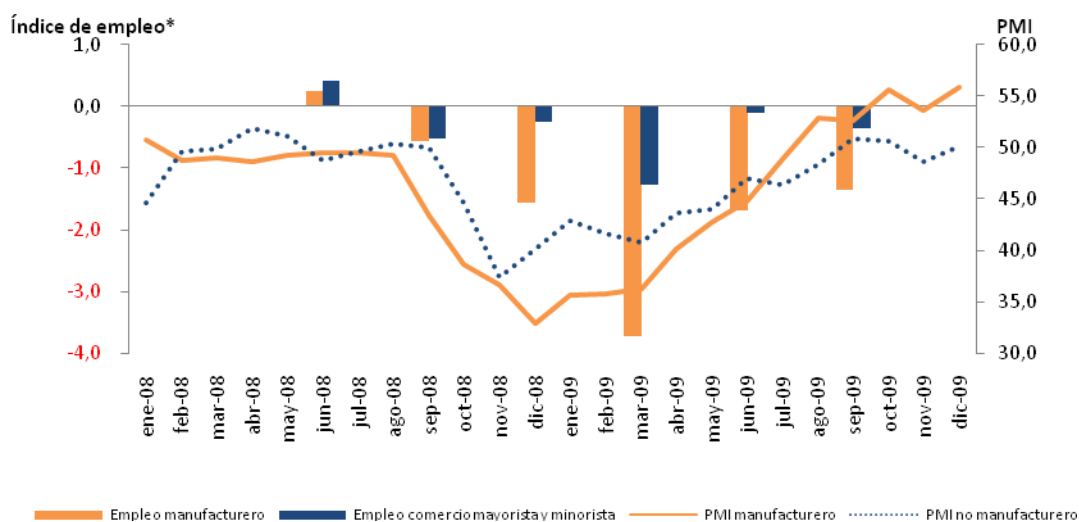
¹ Los «sectores» a los que se hace referencia en este documento corresponden a los sectores definidos por el Consejo de Administración para el Programa de Actividades Sectoriales, si bien algunas referencias corresponden a sectores definidos por otras entidades.

² Los datos que figuran en este documento se basan en la información disponible en enero de 2010.

eurozona (0,4 por ciento)³. También se detectaron indicios de recuperación en algunos países de América Latina, en particular el Brasil. Los datos preliminares relativos al cuarto trimestre sugieren que la actividad económica está cobrando ímpetu⁴. A esta recuperación parecen estar contribuyendo la mayor estabilidad en los mercados financieros, las medidas de estímulo significativas aplicadas en el ámbito macroeconómico, el aumento del consumo y la reanudación de la producción industrial y el comercio internacional.

- En diciembre de 2009, después de haberse contraído durante varios trimestres consecutivos, el índice de los gerentes de compra del sector manufacturero mundial (índice PMI) registró un crecimiento tanto en la producción como en los nuevos pedidos de fabricación (véase el gráfico 1), lo que señala un incremento de la producción mundial, en particular en las economías emergentes de Asia y en los Estados Unidos. En la eurozona, la producción manufacturera quedó rezagada con respecto a la tendencia mundial. De los datos disponibles también se desprende que las empresas han aumentado los niveles de producción para equipararlos a los de las ventas finales y han aminorado el ritmo de liquidación de las existencias. La recuperación de la producción de bienes de consumo duraderos (vehículos de motor) y de materiales de consumo parece estar contribuyendo en gran medida al repunte de la producción manufacturera. De igual modo, la producción en el sector servicios, según el índice de actividad comercial del sector servicios mundial (véase el gráfico 1), siguió creciendo por quinto mes consecutivo, lo que probablemente obedece a la introducción de mejoras de amplio alcance en la venta minorista de bienes y servicios. Las compras de vehículos de motor, impulsadas por los estímulos fiscales, favorecieron temporalmente ese repunte.

Gráfico 1. Índices de variación en la producción y el empleo en el sector manufacturero y en el sector servicios



* El índice de empleo representa la variación porcentual en el empleo con respecto al trimestre anterior. Fuente: JP Morgan PMI y OIT, basado en las encuestas nacionales de población activa y las estimaciones oficiales para cada país. Los datos relativos a los países de la Unión Europea fueron facilitados por Eurostat.

³ Banco Central Europeo y Oficina de Análisis Económicos de los Estados Unidos, diciembre de 2009.

⁴ Reserva Federal de los Estados Unidos: Actas del Comité Federal del Mercado Abierto, diciembre de 2009.

4. La reanudación del crecimiento positivo del comercio internacional — en torno a un 4 por ciento en el tercer trimestre de 2009 — fomentó la recuperación en Japón, la República de Corea, los Estados Unidos y algunos países de la eurozona⁵. Los mercados exteriores aún están por consolidar en economías emergentes como la India y el Brasil, que se beneficiaron de la fortaleza de sus mercados internos pero que siguen pendientes de una mejora en sus exportaciones⁶. Las exportaciones de suministros industriales, bienes de capital, productos relacionados con el automóvil y otros bienes de consumo han hecho gala de un dinamismo cada vez mayor y parecen haber propiciado el aumento del volumen de envíos en el sector del transporte. Según datos facilitados por Bloomberg, el Baltic Dry Index (BDI)⁷ siguió repuntando a lo largo del tercer trimestre de 2009, aunque permaneció por debajo de los niveles anteriores a la crisis.
5. Durante el tercer trimestre de 2009, el mercado de trabajo siguió deteriorándose en todo el mundo, aunque a un ritmo más moderado. El empleo intertrimestral disminuyó un 1,3 por ciento en el sector manufacturero, 0,5 por ciento en el transporte, almacenamiento y comunicaciones, y 0,4 por ciento en el comercio mayorista y minorista. A nivel interanual, las pérdidas de empleos en el sector manufacturero alcanzaron los 9 millones de puestos de trabajo (8,1 por ciento), mientras que en el comercio mayorista y minorista totalizaron 2,1 millones (2,0 por ciento) en el mismo período. La situación siguió siendo precaria en el sector de la construcción, principalmente debido a la falta de solidez en el subsector de los edificios no residenciales. En este sector se perdieron 3,3 millones de puestos de trabajo (6,5 por ciento) en septiembre de 2009 con respecto a 2008 (véase el gráfico 2)⁸.
6. En algunos sectores — servicios empresariales y servicios de intermediación financiera, incluidos los servicios inmobiliarios — se acusaron indicios de una leve recuperación del empleo a lo largo del tercer trimestre de 2009, mientras que la capacidad de resistencia del empleo pareció consolidarse en los sectores de la hotelería y la restauración y de la agricultura (con carácter intertrimestral) en el mismo período, si bien en esos sectores el empleo experimentó una disminución interanual del 0,7 por ciento. En septiembre de 2009 se siguieron creando puestos de trabajo en el sector sanitario, si bien se produjo un leve declive en la educación y en la función pública, a pesar del crecimiento sostenido que se había registrado en trimestres anteriores, tanto a nivel intertrimestral como interanual (véase el gráfico 2).

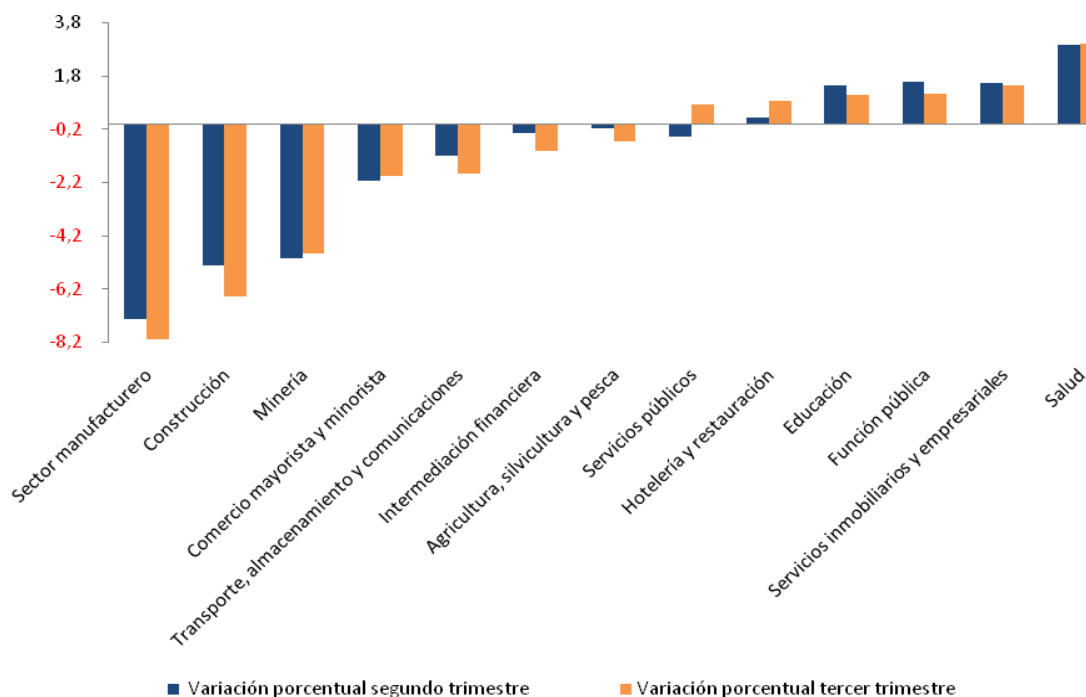
⁵ Banco Central Europeo: *Boletín Mensual*, diciembre de 2009.

⁶ Banco Mundial: *Trade Watch*, diciembre de 2009.

⁷ Medida del costo del transporte marítimo de mercancías a granel.

⁸ Para más información, véase el cuadro 1 del anexo.

Gráfico 2. Variación porcentual del empleo en las principales actividades económicas entre 2008 y 2009 (algunas economías *)

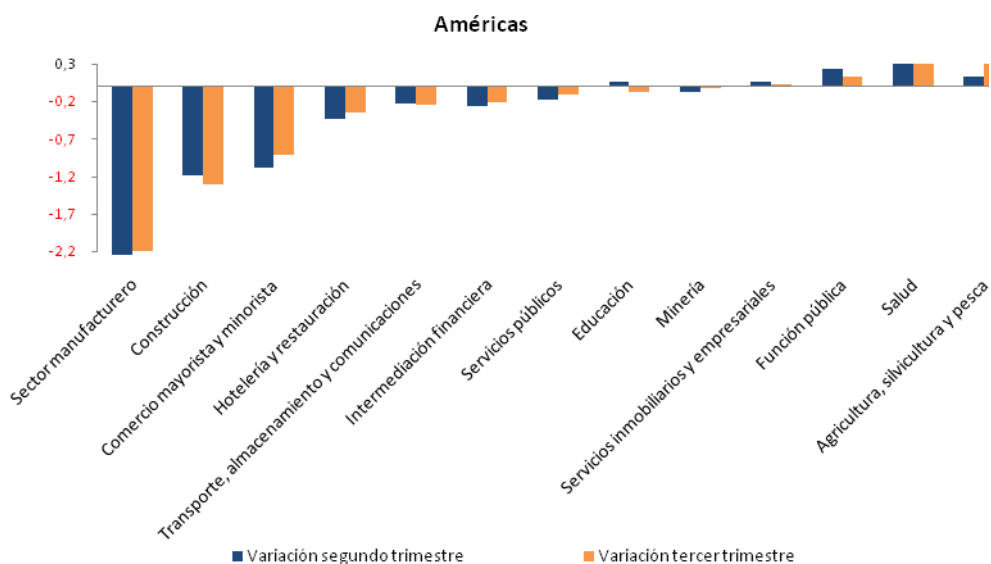
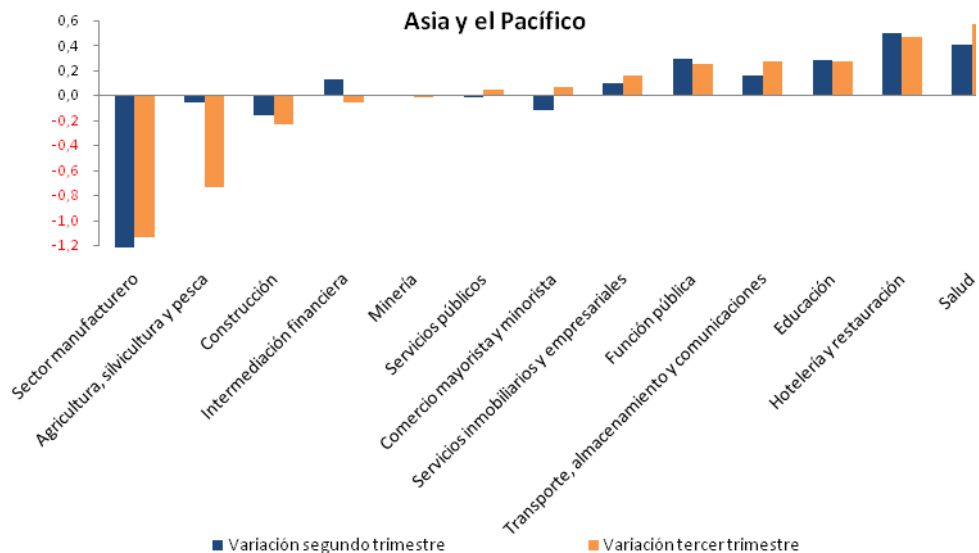


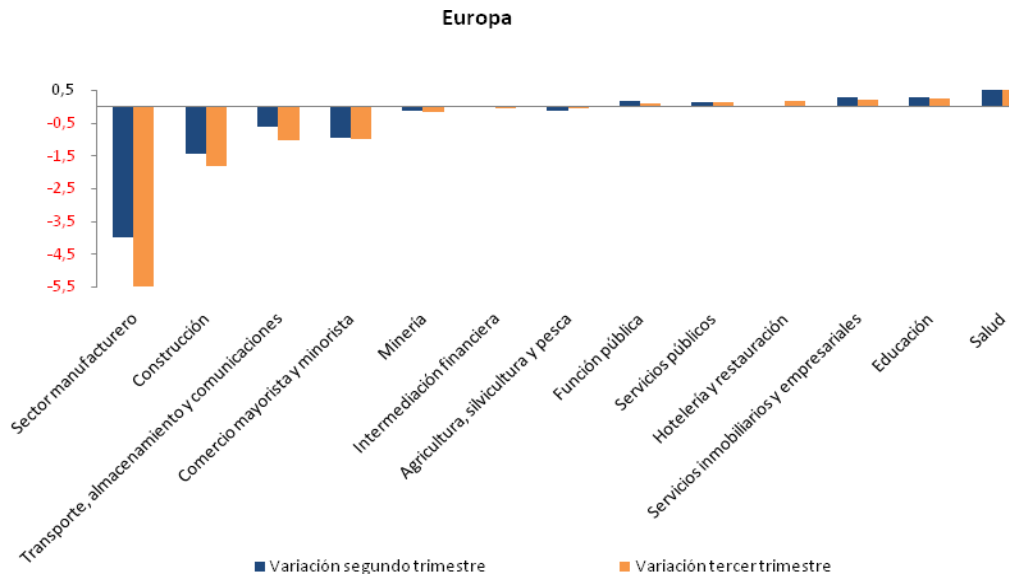
* Véanse las economías seleccionadas en el cuadro 1 del anexo.

Fuente: OIT, sobre la base de las encuestas nacionales de la población activa y de estimaciones oficiales de cada país. Los datos relativos a los países de la Unión Europea fueron facilitados por Eurostat.

7. Las pérdidas de empleos se han distribuido de forma desigual entre las diversas regiones y entre las economías desarrolladas y en desarrollo. En general, el empleo en la región de Asia y el Pacífico presenta una mayor estabilidad que en Europa y las Américas (véase el gráfico 3). Los sectores orientados a la exportación, como el sector manufacturero y en menor medida la agricultura, acusaron la contracción de la demanda mundial desde que la crisis empezó a afectar a la región. Esos sectores, junto con el de la construcción, sufrieron los mayores recortes de personal en el tercer trimestre de 2009 (a nivel interanual). En Europa, el sector manufacturero, la construcción, el comercio mayorista y minorista y el transporte, almacenamiento y comunicaciones siguieron experimentando pérdidas de empleos (véase el gráfico 3). Sólo en el sector manufacturero se perdieron 5,4 millones de puestos de trabajo (a nivel interanual) en el tercer trimestre de 2009 — la mayor caída de todas las regiones. Otros sectores permanecieron relativamente estables. Por el contrario, en las Américas la recesión se extendió a toda la economía y en muy pocos sectores (agricultura, educación, salud y función pública) se lograron evitar los despidos a lo largo de ese mismo período (véase el gráfico 3). El deterioro de las condiciones de los mercados de trabajo de esa región estuvo determinado por la evolución de la situación en los Estados Unidos.

Gráfico 3. Variación del empleo en las principales actividades económicas por región, de 2008 a 2009
(en millones, algunas economías *)

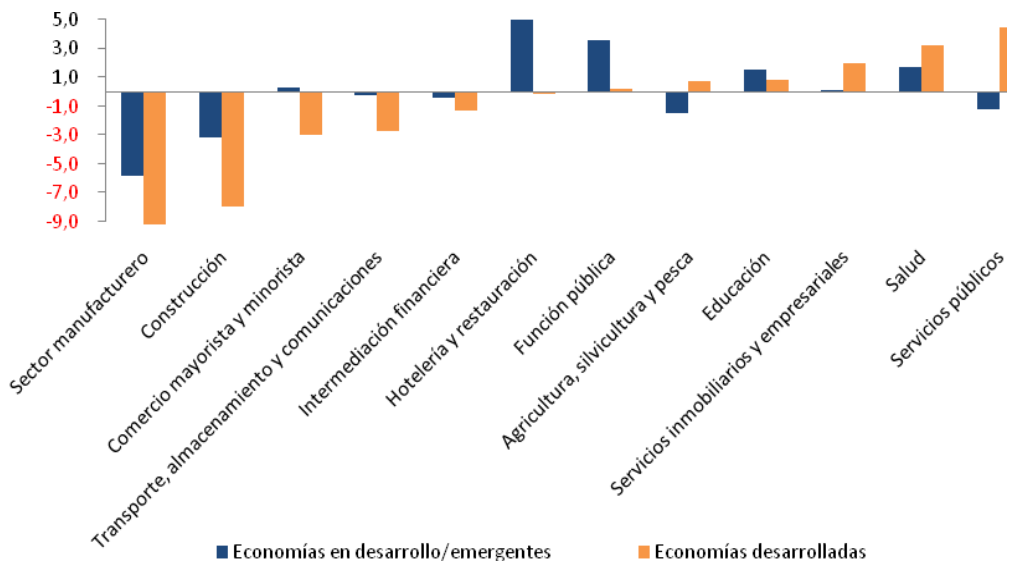




Fuente: OIT, sobre la base de las encuestas nacionales de la población activa y de estimaciones oficiales de cada país. Los datos relativos a los países de la Unión Europea fueron facilitados por Eurostat.

- El descenso en el empleo afectó a un número mayor de sectores en los países desarrollados que en los países en desarrollo. La crisis del empleo fue particularmente grave en el sector manufacturero, la construcción, el comercio mayorista y minorista, el transporte, almacenamiento y comunicaciones y la intermediación financiera. En el tercer trimestre de 2009 (a nivel interanual) esos sectores perdieron casi el doble de puestos de trabajo en los países desarrollados que en los países en desarrollo (véase el gráfico 4). Si bien a lo largo de ese período el empleo en la hostelería y la restauración se mantuvo estable, se observaron también indicios de deterioro en la agricultura de las economías en desarrollo, principalmente debido a las condiciones agroclimáticas.

Gráfico 4. Variación porcentual del empleo entre el tercer trimestre de 2008 y el tercer trimestre de 2009, por sectores tanto en economías desarrolladas como economías en desarrollo (algunas economías *)

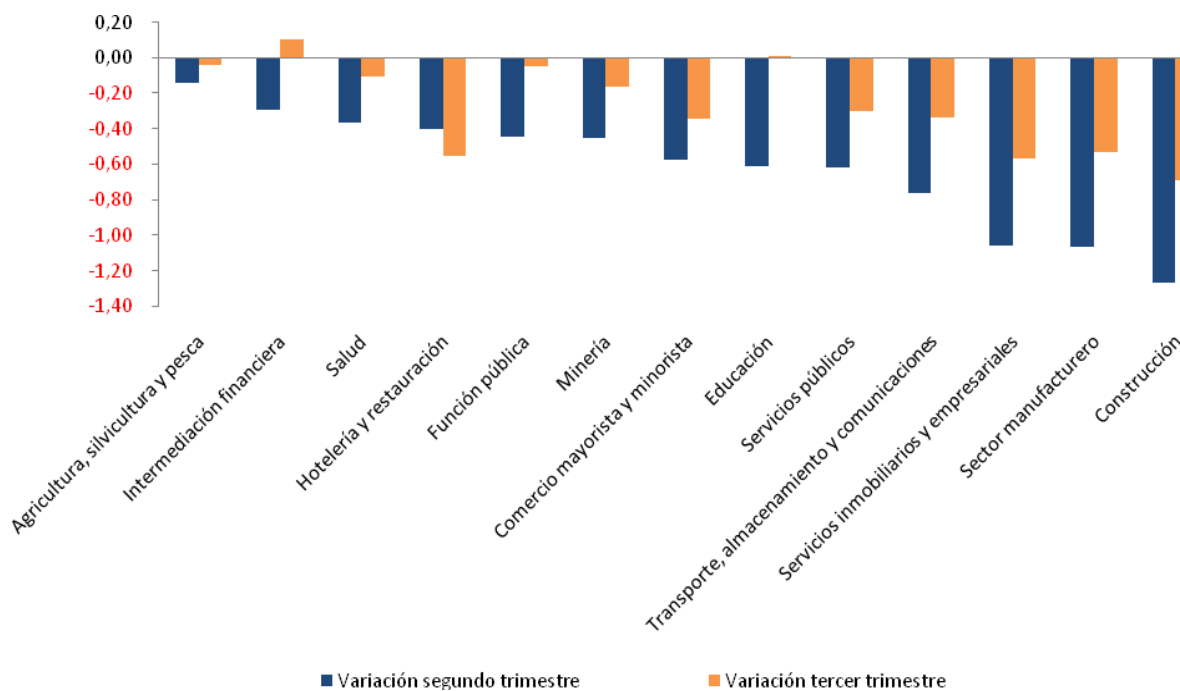


* Véanse las economías seleccionadas en el cuadro 1 del anexo.

Fuente: OIT, sobre la base de las encuestas nacionales de la población activa y de estimaciones oficiales de cada país. Los datos relativos a los países de la Unión Europea fueron facilitados por Eurostat.

9. En general, el menor ritmo del incremento interanual del desempleo en el tercer trimestre de 2009 obedeció probablemente a una disminución de los despidos, y no a que las empresas estuvieran contratando a más personal. Aunque esta tendencia puede atribuirse a la mejora de la actividad económica, también puede ser fruto de una reacción positiva a los diversos programas de reducción del tiempo de trabajo que se introdujeron en los distintos sectores para evitar nuevos despidos por reducción de plantilla y suavizar el proceso de ajuste (véase el gráfico 5).

Gráfico 5. Variación en el promedio de horas de trabajo semanales entre 2008 y 2009 por actividad económica (algunas economías)



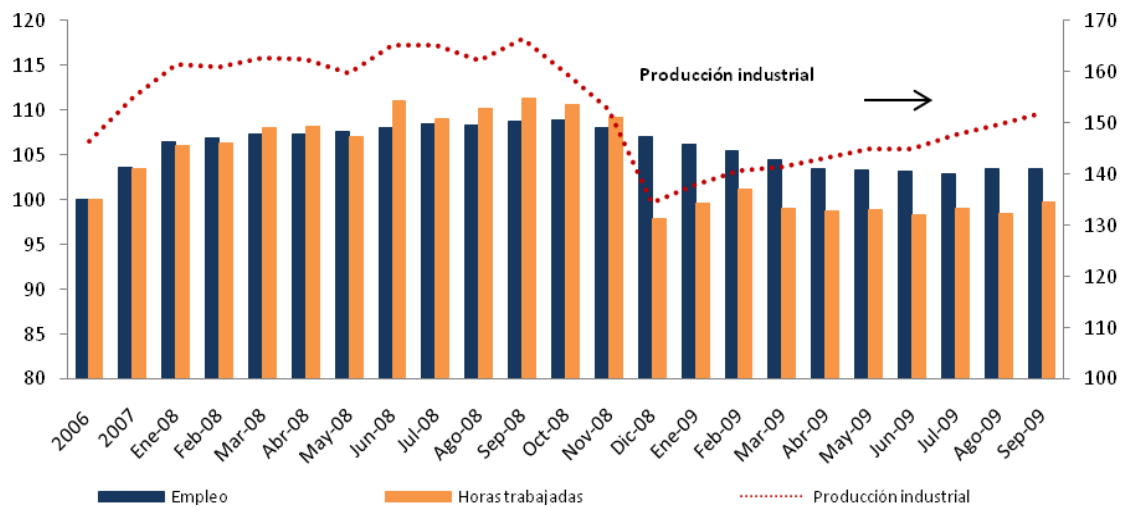
Fuente: OIT, sobre la base de las encuestas nacionales de la población activa y de las estimaciones oficiales de cada país. Los datos relativos a los países de la Unión Europea fueron facilitados por Eurostat.

El desfase en la creación de empleo podría señalar un posible riesgo de que la recuperación de la economía no vaya acompañada de la recuperación del empleo

10. En las crisis anteriores se constató que el empleo suele quedarse rezagado con respecto a las fluctuaciones del ciclo empresarial en las primeras fases de repunte de la economía. Ese desfase se suele producir porque las empresas necesitan recuperar la productividad y mantener las mejoras de eficiencia alcanzadas hasta que se establezca la confianza en la demanda. Además, el desfase suele variar en función del sector. Por ejemplo, es más probable que la creación de puestos de trabajo sea más rápida en los servicios que en el sector manufacturero, ya que hace falta más tiempo para restablecer la demanda de bienes de consumo duraderos. En la recesión actual, la excepcional incertidumbre de los empleadores con respecto al futuro les llevó a despedir con más facilidad que en recesiones anteriores. Las grandes pérdidas de puestos de trabajo en sectores como el manufacturero han hecho que el umbral de la recuperación se sitúe en niveles muy bajos y problemáticos (véase el gráfico 1, más arriba).
11. Cuando la producción se incrementa pero este incremento no va acompañado de un crecimiento del empleo, se plantea el problema de la recuperación «sin empleos». En algunos mercados emergentes (véase el gráfico 6), la situación del sector manufacturero

sugiere que las empresas todavía no están dispuestas a crear empleo, incluso cuando en términos agregados ya han conseguido sólidas mejoras de productividad. Si bien esto podría denotar que la confianza de los empleadores en la durabilidad de la expansión económica sigue siendo escasa, también podría indicar que las empresas han previsto responder al aumento de la demanda a corto plazo mediante el aumento del volumen de horas de trabajo de la plantilla existente y el incremento de la productividad, postergando así la necesidad de contratar a más personal. De hecho, después de una caída interanual continuada a lo largo de los tres últimos trimestres, el volumen de las horas de trabajo en todos los sectores empezó a aumentar durante el tercer trimestre de 2009 (véase el gráfico 5, más arriba).

Gráfico 6. Variación en el empleo, las horas de trabajo y la producción industrial en el Brasil



Fuente: Banco Central del Brasil, índices ajustados estacionalmente.

12. A medio plazo, la tendencia a trasladar a los trabajadores de un sector a otro, así como la pérdida de competencias provocada por la separación a largo plazo y permanente del empleo, también pueden frenar la recuperación del empleo.

Dado que la economía aún debe hallar un patrón de recuperación sostenible, queda un largo camino por recorrer hasta que los mercados de trabajo recuperen los niveles anteriores a la crisis

13. Sigue preocupando la capacidad de la economía para generar una recuperación autosostenible sin el apoyo de los gobiernos. Las diversas medidas de estímulo parecen haber aportado un alivio necesario pero temporal a los sectores en dificultades. Por ejemplo, datos recientes ponen de manifiesto que las ventas de automóviles han crecido en Alemania, Italia, Portugal, España, los Estados Unidos y el Reino Unido, que introdujeron programas de incentivos a la renovación del parque automovilístico. Esto también ha tenido consecuencias en Polonia y Eslovaquia⁹. No obstante, las ventas cayeron cuando algunas de esas iniciativas dejaron de estar en vigor¹⁰. El próximo vencimiento de diversos incentivos fiscales y la retirada anticipada de otras medidas de estímulo podrían poner en

⁹ OCDE: *The automobile industry in and beyond the crisis*, Working Paper No. 745, 2010.

¹⁰ Oficina de Análisis Económicos de los Estados Unidos.

entredicho algunos de los beneficios logrados por esas iniciativas, a menos que la inversión y el consumo del sector privado respondan con rapidez al repunte de la actividad.

14. Cabe destacar que en la mayoría de países los cimientos de la economía siguen siendo frágiles. La utilización de la capacidad industrial es muy baja, el comercio permanece por debajo de los niveles anteriores a la crisis, el crédito a las pequeñas empresas y a los particulares sigue siendo limitado y el consumo y la confianza de los consumidores no se han restablecido, principalmente debido a la incertidumbre con respecto al empleo y al verdadero vigor de la recuperación económica. En este contexto, los empleadores de todos los sectores guardan prudencia en cuanto a la creación de empleo y los gastos de capital, incluso si aumenta la demanda de sus productos. La debilidad de la demanda agregada parece constituir el mayor inconveniente a medio plazo. En tales circunstancias, es probable que la recuperación económica siga siendo moderada en 2010 y que el crecimiento del empleo sea más lento que en crisis anteriores.

Examen pormenorizado de los distintos sectores: educación, salud, función pública y turismo

15. Los informes anteriores relativos a la dimensión sectorial de la crisis actual se centraron en sectores en los cuales las pérdidas de empleos eran el motor principal de los ajustes del mercado laboral. Sin embargo, no todos los sectores se vieron afectados de igual modo por la crisis, y de hecho algunos de ellos, como la educación, la salud, la función pública y el turismo, se mostraron más fuertes e incluso crearon empleo durante la crisis. Aunque los efectos de la recesión económica no fueron inmediatos en esos sectores, la repercusión de un déficit fiscal y una deuda pública sin precedentes tanto en las economías desarrolladas como en las economías en desarrollo puede suponer una amenaza para las condiciones del mercado de trabajo en 2010 y años posteriores, en particular en los servicios públicos. Con una deuda pública que se prevé alcance el 118 por ciento del PIB en 2014 en las economías avanzadas del G-20¹¹, muchos gobiernos ya han anunciado recortes drásticos del gasto público, y en algunos casos congelaciones salariales. No cabe duda de que esas medidas afectarán a los trabajadores de la función pública. Los países en desarrollo tal vez se encuentren en una situación aún más difícil, ya que muchos de ellos afrontan la crisis desde una posición fiscal estructural relativamente débil.
16. Las siguientes secciones tienen por objeto analizar con más detalle las causas de esas tendencias y proporcionar elementos para facilitar la comprensión de los problemas en materia de empleo y de condiciones de trabajo a los que podrían verse confrontados esos cuatro sectores a medida que la economía y los gobiernos inician la recuperación prevista para el bienio 2010-2011.

Educación e investigación

En 2009 se ha intensificado el impacto de la recesión económica en el sector

17. En el período anterior a la crisis, la demanda de educación (matrículas) y el empleo en el sector siguieron aumentando en todo el mundo, si bien lo hicieron de forma desigual en función de las regiones. Sin embargo, el crecimiento del empleo se había moderado a lo largo de la década anterior con respecto al aumento de las matrículas, lo que puso de

¹¹ FMI: *The state of public finances cross-country fiscal monitor*, Staff Position Note, noviembre de 2009.

manifiesto la carencia de docentes en todo el mundo. La Oficina observó que en 2009 habían empezado a surgir dificultades fiscales y, por consiguiente, de financiación pública en diversos países. La educación y la formación dependen en gran medida de la financiación pública, por lo que las limitaciones fiscales del gobierno han afectado o podrían afectar a la educación en general o a determinados niveles educativos. Las consecuencias más visibles e inmediatas se han hecho patentes en los países europeos con índices de crecimiento relativamente altos, pero también fuertemente endeudados en proporción a su PIB, que se vieron obligados a aceptar fuertes restricciones en el gasto público a cambio de la obtención de préstamos de emergencia del Fondo Monetario Internacional (FMI) u otros planes de rescate en el primer semestre de 2009¹².

18. Las últimas previsiones sobre la financiación de la educación son especialmente sombrías para el África Subsahariana. En el Informe de Seguimiento de la Educación para Todos en el Mundo de 2010 se estima que el menor crecimiento y la disminución de los ingresos reducirán en promedio los recursos disponibles para la educación en cerca de 4.600 millones de dólares de los Estados Unidos en 2009 y 2010, esto es, más del doble de la ayuda internacional asignada actualmente a la educación básica en la región; en 2010, el gasto por alumno en la enseñanza primaria podría ser hasta un 10 por ciento inferior¹³. En otras regiones se teme que ocurra algo parecido, en particular en lo relativo a la decisión de las familias pobres de retirar a los niños de la escuela. Si esas previsiones se confirmaran, gran parte del déficit afectaría a los trabajadores del sector educativo, especialmente al personal docente, cuyos salarios representan hasta el 90 por ciento del costo de funcionamiento de la educación en muchos países, y darán lugar a mayores recortes en el suministro de infraestructuras y materiales didácticos básicos¹⁴.

La creación de empleo se modera pero sigue siendo positiva en muchos países

19. En función de los datos disponibles sobre las tendencias del empleo en 51 países, que corresponden sobre todo a países desarrollados pero que también incluyen a algunas economías emergentes y países en desarrollo, hasta septiembre de 2009 el empleo en el sector educativo siguió creciendo, aunque a un ritmo más moderado que en el primer semestre de 2009. Con respecto al mismo período de 2008, el empleo en el sector educativo registró un aumento global de 1,1 por ciento en esos países. El crecimiento del empleo en la educación entre 2008 y 2009 fue más fuerte en Asia y el Pacífico (sin incluir a China ni a la India), con un 3,6 por ciento. En Europa, el crecimiento se situó dentro del promedio de todas las regiones. Por primera vez, se registró un crecimiento negativo en nueve países de las Américas de los que se dispone de información, lo que confirma las tendencias anteriores (véase en los gráficos 3 y 4 anteriores y los cuadros 2.1-2.3 del anexo qué países se han tenido en cuenta).
20. Mientras que el empleo global masculino en el sector se estancó a finales de 2008 y en el primer semestre de 2009, el empleo femenino siguió evolucionando de forma marginal (por encima del 2 por ciento), en gran medida con motivo del crecimiento del empleo en los

¹² OIT: *Impact of the global economic recession on education*, Notas de SECTOR, Departamento de Actividades Sectoriales, Ginebra, julio de 2009.

¹³ Educación para Todos: *Llegar a los marginados, Informe de Seguimiento de la EPT en el Mundo 2010*, UNESCO, París, y Oxford University Press, Londres, 2010.

¹⁴ Sarvi Jouko: *Implications of the global recession on quality, equity and financing of education in Asia and the Pacific*, documento para la Conferencia sobre el impacto de la recesión económica mundial en la pobreza y el desarrollo sostenible en Asia y el Pacífico, Hanoi, del 28 al 30 de septiembre de 2009.

países europeos¹⁵. Esas cifras pueden obedecer a decisiones políticas encaminadas a proteger los puestos de trabajo clave en la docencia, donde abundan las mujeres. En general, los componentes relativos al sector educativo de los paquetes de estímulo que se han adoptado en muchos países de ingresos altos contribuyen sin lugar a dudas a proteger el empleo en el sector de la educación.

21. Ese apoyo también tiene sus limitaciones. En los Estados Unidos, entre un 15 y un 20 por ciento de los paquetes de estímulo aprobados en 2009 se destinaron a prestar apoyo directo o indirecto al personal docente (principalmente para apoyar la financiación pública de los distritos escolares locales y estatales). En las estadísticas de diciembre de 2009 se pone de manifiesto un ligero repunte en el empleo global en los servicios educativos con respecto al año anterior, lo que refuerza los principios clave del Pacto Mundial para el Empleo y en particular promueve la protección y el crecimiento del empleo a través de la prestación de servicios públicos de calidad. No obstante, las estadísticas también ponen de relieve un ligero descenso en el empleo público local en la educación, así como un incremento significativo del desempleo en los sectores combinados de la educación y la salud, que pasó del 3,8 al 5,6 por ciento desde diciembre de 2008¹⁶.
22. De los informes disponibles actualmente se desprende que, si bien no se ha producido una caída drástica del empleo en la educación en general, en algunos países, administraciones locales, niveles de educación, tipos de escuelas (privadas que dependen en todo o en parte de las tasas escolares) y tipos de trabajo (no docentes) se están empezando a percibir los efectos de la recesión continuada y de la disminución de la inversión pública o de la capacidad de gasto de los consumidores.
23. La mayoría de países fuertemente endeudados se han visto obligados a aplicar las mayores reducciones o congelaciones del empleo. Entre septiembre de 2008 y septiembre de 2009, el empleo en el sector educativo de Bulgaria cayó en más de un 10 por ciento, en Islandia, cerca de un 6 por ciento y en Rumania, casi un 5 por ciento. El empleo en la educación en Irlanda, Letonia y Lituania permaneció estable a lo largo de ese período. Sin embargo, Irlanda anunció la creación de puestos docentes en la escuela primaria a principios de 2010, a pesar de las reducciones presupuestarias que afectarán a los salarios y a las prestaciones (véase más adelante), mientras que en Hungría el empleo en el sector aumentó un 4 por ciento entre 2008 y 2009. Otros países se han sumado a la tendencia de incrementar el empleo en la educación, por ejemplo, cerca de un 5 por ciento en Polonia y Portugal, más del 5 por ciento en la República Checa y Dinamarca, 6 por ciento en Tailandia y más del 10 por ciento en Malasia y el Reino Unido. Esos ejemplos ponen de relieve la importancia de las recomendaciones del Pacto Mundial para el Empleo relativas a la protección y el aumento del empleo en relación a la prestación de servicios públicos de interés general para la sociedad. Paralelamente, los países menos afectados por las restricciones presupuestarias han reducido el empleo en el sector educativo (en particular Francia, con una disminución próxima al 4 por ciento, y Noruega, con un 6 por ciento). De la diversidad de esas tendencias a nivel de países se deduce que las decisiones en cuanto a las políticas nacionales encaminadas a favorecer la inversión en la educación y, por consiguiente, el empleo en ese sector, son tan importantes como la fiscalidad pública general.
24. El empleo también se ha visto afectado en ciertos niveles, como la educación superior. En los Estados Unidos, a pesar del paquete de estímulo destinado a proporcionar apoyo

¹⁵ OIT: *Sectoral coverage of the global economic crisis: Trends in employment and working conditions by economic activity: Statistical update*, Departamento de Actividades Sectoriales, Ginebra, junio de 2009.

¹⁶ Departamento de Trabajo de los Estados Unidos: *The Employment Situation – December 2009*, Bureau of Labor Statistics, Washington, D.C., enero de 2010.

financiero a los presupuestos locales y estatales la mayor parte de los Estados recortó programas en 2009, lo que tuvo como consecuencia que el 80 por ciento de las universidades públicas informaran en una encuesta que habían reducido los puestos de trabajo temporales o permanentes, mientras que el 50 por ciento había despedido personal en lugar de limitarse a reducir los puestos vacantes ¹⁷.

Los efectos en los parámetros de trabajo decente en el sector son desiguales

25. Los datos de que dispone la Oficina indican que el horario de trabajo en la educación se había alargado en promedio 0,6 horas al segundo trimestre de 2009. La información disponible no ofrece suficientes datos para averiguar por qué se ha producido un aumento en los países analizados, si bien ello puede deberse a que el incremento afecta en particular a los puestos no docentes, habida cuenta de que el empleo en esas categorías ha sufrido mayores restricciones.
26. Los salarios en la educación se han visto afectados de forma desigual en función de los países. En algunos casos, los países fuertemente endeudados ¹⁸ y sometidos a restricciones presupuestarias han impuesto recortes drásticos. En septiembre de 2009, los salarios del personal docente en Letonia se recortaron entre un 25 y un 30 por ciento, pero el Gobierno anunció más adelante su intención de aumentar la financiación de los salarios del personal docente con miras a restaurar los niveles salariales y las primas ¹⁹. En 2009, la recesión y los recortes presupuestarios hicieron que Estonia contrajera los salarios del personal docente a los niveles de 2008 ²⁰. En Irlanda, tanto los docentes como otros trabajadores del sector público experimentaron recortes salariales de entre un 5 y un 10 por ciento a partir de enero de 2010 ²¹.
27. En general, los países menos endeudados o que aplican paquetes de estímulo en la educación no han experimentado recortes salariales de consideración. En los Estados Unidos, se registraron leves incrementos (1,8 por ciento) en los ingresos semanales en el sector educativo y en los servicios sanitarios entre diciembre de 2008 y diciembre de 2009 ²².

¹⁷ Keller, Christine: *Coping strategies of public universities during the economic recession of 2009: Results of a survey on the impact of the financial crisis on university campuses*, Association of Public and Land-Grant Universities, Washington, D.C., noviembre de 2009.

¹⁸ Education International: *Education: The cost of the crisis: A study on the effects of loans from international financial institutions on the education sector in Central and Eastern Europe and Central Asia*, Bruselas, agosto de 2009.

¹⁹ Kolyako, Nina: «Teachers' salaries in Latvia to be cut by half as of September», en *Baltic Course*, Riga, junio de 2009; y «Teachers' salaries in Latvia will be raised 30 per cent in 2010», en *Baltic Course*, Riga, octubre de 2009.

²⁰ Sindicato del Personal Educativo de Estonia: *The salaries of teachers in Estonia in year 2009*, Tallinn, enero de 2010.

²¹ Departamento de Finanzas: *Summary of 2010 budget measures policy changes*, sitio web del Gobierno de Irlanda (enero de 2010); Organización Nacional de Docentes de Irlanda: *Effect of public service salary reductions at various pay levels*, sitio web (enero de 2010).

²² Ministerio de Trabajo de los Estados Unidos: *Real earnings – December 2009*, Bureau of Labor Statistics, Washington D.C., enero de 2010.

28. Al principio, se temió por la posibilidad de que hubiera repercusiones negativas en las pensiones del sector de la educación, y en algunos países como Perú se congelaron los niveles de las pensiones a pesar del fuerte aumento del costo de la vida ²³; en todo caso, no hay pruebas de que esos temores se hayan confirmado a gran escala.

El diálogo social en torno a la recesión ha sido efectivo en algunos países, pero no en todos

29. En el Pacto Mundial para el Empleo se insta a participar en el diálogo social a través del tripartismo y la negociación colectiva entre empleadores y trabajadores, con el fin de hallar respuestas constructivas y sostenibles a la recesión actual. Ese consejo se ha seguido en diversos países, aunque no se ha recurrido sistemáticamente a la negociación u otros mecanismos de diálogo social y pese a que en algunos casos estas iniciativas no han sido concluyentes. Las negociaciones entre las autoridades municipales y los sindicatos de Estonia han permitido mantener los niveles salariales anteriores a la recesión, en lugar de reducirlos a los niveles de 2008 ²⁴. En Croacia, parece ser que negociaciones similares relativas a la congelación salarial condujeron a un compromiso de incremento salarial en 2010. A raíz de las negociaciones, se mantuvieron los aumentos salariales previstos para 2009 en Nigeria, a pesar del empeoramiento de la situación económica; además, en una cumbre nacional sobre el empleo, en la que participaron los sindicatos de la enseñanza, se reclamaron inversiones en sectores que favorecieran el crecimiento económico, incluida la educación ²⁵. En Irlanda, por el contrario, los sindicatos sostienen que el Gobierno rompió las negociaciones sobre el paquete presupuestario para el sector público e impuso unilateralmente recortes salariales a los trabajadores en diciembre de 2009 ²⁶.

De cara al futuro: es probable que en los próximos años la recesión continua y el fuerte déficit público repercutan de forma significativa en la educación

30. Si sigue la recesión, es probable que el impacto en la educación sea más acusado. Las instituciones del sector terciario de los Estados Unidos se muestran profundamente pesimistas con respecto a los futuros recortes presupuestarios y la solvencia fiscal de las instituciones, el empleo y el núcleo del trabajo en los próximos 18 meses. Las previsiones para los países africanos en desarrollo contenidas en el Informe de Seguimiento de la Educación para Todos en el Mundo de 2010 indican que una recesión continuada y prolongada en un contexto de déficit público ya de por sí elevado podrían obligar a las autoridades educativas locales y nacionales a seguir limitando el gasto en la educación, lo que afectaría al empleo sectorial y a las condiciones de docencia y estudio. Paradójicamente, en un contexto de recesión económica las personas tienden a prolongar sus estudios, lo que conlleva un aumento de la demanda, y a buscar oportunidades de empleo más seguras en la docencia, lo que aumenta las posibilidades de contratación. Al mismo tiempo, la caída de los ingresos y la financiación en el sector público acarrearán probablemente restricciones en el empleo de los trabajadores del sector educativo, así como

²³ OIT: Nota de SECTOR, *op. cit.*

²⁴ Sindicato de Personal Docente de Estonia: *op. cit.*

²⁵ ILO: nota de SECTOR, *op. cit.*

²⁶ «Teacher unions rule out return to talks on change», declaración conjunta de cuatro sindicatos de docentes, nota de prensa publicada en el sitio web de la Organización Nacional de Docentes de Irlanda, 12 de diciembre de 2009.

en sus condiciones de trabajo, en las infraestructuras y en las ayudas para la escolarización de los niños más desfavorecidos.

Sector de los servicios de salud

Los efectos de la recesión han ocasionado recortes en los gastos de servicios de salud de algunos países

31. A pesar del mantenimiento de los niveles de gasto en salud en la mayoría de los países, la crisis ha dado lugar a recortes en algunos de ellos. Lituania, Hungría y Rumania anunciaron reducciones en los gastos de salud previstos para 2009²⁷. También en 2009, el presupuesto de salud de Letonia se redujo en un 21 por ciento en comparación con el presupuesto de 2008. Después de años de incrementos constantes, Irlanda se propone reducir los gastos de salud en 2010 en un 4,9 por ciento²⁸. Tras el derrumbe del sistema bancario islandés, la OCDE ha recomendado a Islandia que disminuya los gastos de salud con miras a hacer más sostenible la financiación pública²⁹. Varios países africanos también han indicado que reducirían los gastos de salud pública. Las crisis precedentes en países como Indonesia, Tailandia y Rusia han demostrado que una vez que los presupuestos nacionales de salud se reducen, son necesarios varios años para que los niveles del gasto público en salud per cápita vuelvan a alcanzar los valores anteriores a la crisis³⁰.
32. Los países que han mantenido la proporción del gasto público total o del PIB destinado a los servicios de salud, también podrían verse en la imposibilidad de mantener los servicios de salud pública debido a la contracción de la economía nacional. Los análisis de crisis anteriores realizados por el Banco Mundial (Argentina en 2001 e Indonesia en 1997) indican que los gastos reales de salud pueden caer debido a una combinación de reducción de los ingresos, devaluación de la moneda y disminución de la ayuda para el desarrollo³¹. Es cada vez mayor el número de países que dependen de la asistencia externa para complementar los presupuestos de salud³². Si los países desarrollados y las fundaciones de beneficencia disminuyen la asistencia para el desarrollo destinada a los programas de salud, disminuirá a su vez la protección social en esa esfera.
33. Por otra parte, algunos paquetes de estímulo fiscal prevén fondos destinados a los gastos de salud. En 2009, China señaló que invertiría en actividades de apoyo a la salud y la educación públicas en las zonas rurales una parte de los más de 586.000 millones de

²⁷ Oficina Regional para Europa de la Organización Mundial de la Salud: *Health in times of global economic crisis: implications for the WHO European Region*, documento de antecedentes, 2009.

²⁸ Ministerio de Finanzas de Irlanda: *Estimates for public services and summary of public capital programme*, sitio en la red (consultado en enero de 2009).

²⁹ OCDE: *Economic Survey Iceland*, 2009.

³⁰ Gottret, Pablo y otros: *Protecting pro-poor health services during financial crises: Lessons from experience*, Banco Mundial, Sector de Salud, Nutrición y Población, abril de 2009.

³¹ *Ídem*.

³² La asistencia para el desarrollo en materia de salud ha aumentado de 2.500 millones de dólares de los Estados Unidos en 1990 a 13.000 millones de dólares en 2005. OMS: *Aid effectiveness and health*, documento de trabajo núm. 9, serie *Making Health Systems Work*, WHO/HSS/healthsystems/2007.2, Ginebra, 2007.

dólares de los Estados Unidos de fondos asignados al estímulo económico³³. El Gobierno de la India anunció planes para introducir nuevas medidas de protección social, en particular en materia de salud, discapacidad y seguro de vida para los trabajadores de la economía informal. Se esperaba que el aumento del gasto en materia de bienestar social y de salud pública registrado en Japón reduciría las primas del seguro de salud de las personas de edad avanzada para los ciudadanos de bajos ingresos y proporcionaría apoyo a los hospitales especializados.

El sector de la salud no ha sufrido pérdidas generalizadas de puestos de trabajo

34. El Pacto Mundial para el Empleo alienta a los países a mantener los compromisos relativos al funcionamiento de unos sistemas de protección social sostenibles y a establecer un nivel de protección social que incluya el acceso a los cuidados de salud, con unas garantías de prestaciones mínimas. La medida en que la crisis financiera afecte a los trabajadores del sector de la salud dependerá de las asignaciones presupuestarias para los servicios de salud de cada gobierno. Por lo general, el personal del sector absorbe la mayor parte del presupuesto nacional de salud, en torno al 42 por ciento³⁴. En algunos países desarrollados, los salarios de los trabajadores de la salud representan hasta el 60 por ciento del gasto sanitario total.
35. A diferencia de otros sectores, los niveles generales de empleo de los servicios de salud han continuado aumentando en relación con los niveles anteriores a la crisis. Si se lo compara con el mismo período de 2008, el nivel de empleo en los servicios de salud registró un aumento general del 2,3 por ciento (véase el gráfico 3, *supra*). El empleo en los servicios de salud fue más sólido en Asia y el Pacífico (sin incluir a China y la India), con un 6,2 por ciento; también aumentó en Europa y en las Américas, con un 2,3 por ciento, si bien el ritmo de crecimiento fue más lento que en trimestres anteriores (véanse los cuadros 2.1 a 2.3 en el anexo). El aumento de puestos de trabajo en el sector de la salud depende de varios factores complejos que impulsan la demanda de los servicios de dicho sector. Además, los niveles totales no dan cuenta de un panorama completo. En algunos países o regiones, los centros de salud han puesto término a la relación laboral de los trabajadores del sector que tenían contratos temporales o que no estaban protegidos por los sindicatos y han congelado los niveles de plantilla actuales, dejando sin cubrir los puestos vacantes. El Ministerio de Salud de Letonia respondió a los importantes recortes presupuestarios mediante la reorganización de varios organismos e instalaciones del sector público de salud, eliminando varios puestos de trabajo administrativos y clínicos³⁵.

Las condiciones de trabajo se han venido deteriorando desde hace muchos años

36. La recesión es otro factor de presión para que los Ministerios de Salud tomen decisiones difíciles respecto de la asignación de fondos destinados a los servicios de salud. Para hacer frente a la disminución de los ingresos públicos, el Ministerio de Salud de Estonia adoptó una serie de reformas tales como el aumento de las horas de trabajo para el personal clínico, lo que provocó temores de otra ola de emigración de los trabajadores del sector de

³³ Khatiwada, Sameer: *Stimulus packages to counter global economic crisis: A review*, Serie de documentos para discusión, núm. 196, OIT, Instituto Internacional de Estudios Laborales, 2009.

³⁴ OMS: *Trabajando Juntos para la Salud: Informe Mundial de Salud 2006*, Ginebra.

³⁵ «Latvian healthcare sector hit by recessionary cutbacks», Observatorio Europeo de Relaciones Laborales en línea, 26 de octubre de 2009.

la salud³⁶. Algunos países han reducido los pagos contractuales de los médicos o han congelado los sueldos tanto de los administradores hospitalarios como de los médicos³⁷. En los hospitales públicos de Hungría y Bulgaria, se congelaron en forma general los niveles salariales de los trabajadores de la salud³⁸. En Islandia y algunas regiones de los Estados Unidos, el personal de enfermería ya no tiene posibilidades de hacer horas extras, trabajar bajo llamada, o cobrar sobresueldos por trabajo nocturno, y se le ha alentado a realizar horas adicionales de trabajo ordinario o a postergar la jubilación. A medida que en otros sectores suben las tasas de desempleo, es posible que las enfermeras que han aumentado sus horas de trabajo se hayan convertido en el principal sustento de sus hogares³⁹. La Organización de Enfermeras y Parteras de Irlanda estima que los recortes salariales anunciados para los empleados públicos, acarrearían un 14 por ciento de reducción para las enfermeras y parteras de bajos y medianos ingresos⁴⁰.

Las deficiencias en materia de trabajo decente respecto de los trabajadores sanitarios menoscaban la protección social de la salud

37. La escasez de personal sanitario limita la capacidad de los gobiernos para proporcionar protección social en materia de salud. Según cálculos basados en el *Global staff related access deficit indicator*, de la OIT, un tercio de la población mundial no tiene acceso a la atención médica debido a las carencias de la fuerza laboral sanitaria⁴¹. En países como Burkina Faso y Uganda, el déficit de acceso imputable a la falta de personal asciende, respectivamente, al 85 y el 78 por ciento de la población. Esas carencias de personal guardan estrecho correlato con el desarrollo humano. Como regla general, cuanto más elevado es el déficit de personal, menores serán los niveles de desarrollo nacional y mayores los niveles de pobreza.
38. El Pacto Global para el Empleo hace hincapié en que los convenios internacionales del trabajo y las recomendaciones promueven mejores condiciones de trabajo para todos los trabajadores. Unas condiciones de trabajo decente para los trabajadores de la salud son esenciales para mejorar la calidad y el acceso a los servicios sanitarios. Debido al riesgo más elevado de exposición a las enfermedades transmisibles y las sustancias peligrosas, los trabajadores de la salud deben gozar de un acceso prioritario a los servicios de salud y de la protección de sus ingresos. La disminución de las deficiencias en cuanto a trabajo decente

³⁶ Health Policy Monitor: *Health policy in times of crisis: challenge and opportunity*, Bertelsmann Stiftung, diciembre de 2009; «Estonian healthcare workers protest against cuts in spending», Observatorio Europeo de Relaciones Laborales, en línea, comunicado de prensa, 16 de diciembre de 2009.

³⁷ E. B. Frindinnskottir, y J. A. Jonsson: *The impact of the economic recession on nurses and nursing in Iceland*, Asociación de Enfermeras de Islandia, 2009 (proyecto inédito); Johnson, Avery y Kelly Evans: *Recession now hits jobs in health care*, FiLife en línea, 13 de abril de 2009.

³⁸ OMS, Oficina Regional para Europa: *op. cit.*

³⁹ Asociación de Enfermeras de Islandia; y Darc, Keith: «Recession temporarily eases nursing shortage; staffing levels frozen, older workers stay put» en *San Diego Union Tribune*, 8 de mayo de 2009; y Dorschner, John: «Hospitals cutting back» en *The Miami Herald*, 6 de junio de 2009.

⁴⁰ Organización de Enfermeras y Parteras de Irlanda, comunicado de prensa, 9 de diciembre de 2009.

⁴¹ ILO: *Social health protection: An ILO strategy towards universal access to health services*, 2008. (OIT, Protección social de la salud: estrategia de la OIT para el acceso universal a los servicios de salud.)

para los trabajadores de la salud y el aumento del margen fiscal para las inversiones en servicios de salud podrían mejorar notablemente esos servicios y la protección social médica con lo que, al menos parcialmente, se atenuarían los efectos sociales negativos de la crisis actual.

39. Hacer frente a las deficiencias en materia de trabajo decente que afectan a los trabajadores de la salud exige un cuestionamiento del carácter bastante sexista del sector. En muchos países, los hombres representan un porcentaje muy pequeño de los puestos de enfermería, al tiempo que ejercen la mayoría de las funciones directivas. El personal de salud se beneficiaría con programas destinados a eliminar la discriminación y reducir la segregación de los trabajadores del sector por razones de sexo, tanto en materia de cuidados directos a los pacientes como de administración.

En algunos casos los mecanismos del diálogo social tienen un impacto negativo limitado respecto de los servicios y los trabajadores, pero los resultados son contradictorios

40. La Asociación de Enfermeras de Islandia participó en 2009 en la negociación de un pacto de estabilidad entre los trabajadores, los empleadores y el Gobierno. Como resultado de esas negociaciones, el personal de enfermería no recibirá aumentos de sueldos, pero tendrá más posibilidades de proteger los empleos existentes y las condiciones de trabajo⁴². La Asociación también ha propuesto que el Ministerio de Salud establezca un grupo de trabajo encargado de examinar y plantear opciones para la reforma del sector de salud, a fin de salvaguardar las funciones del sistema a corto plazo y de restablecer los servicios de salud tras la recesión. El Sindicato de los Trabajadores del Sector de la Salud y de los Servicios Sociales de Letonia participó en el diálogo social sobre los recortes presupuestarios en materia de cuidados de salud, pero los interlocutores sociales no lograron un acuerdo por consenso respecto de las condiciones de trabajo en el sector⁴³. La incapacidad de los interlocutores sociales para resolver los problemas a los que se enfrentan los trabajadores de la salud da cuenta de la dificultad y complejidad de los desafíos actuales.

Las tendencias en los servicios de salud anuncian problemas aún mayores para el personal del sector en el futuro

41. La crisis económica ha afectado al sector de los servicios de salud en un momento de transformación en curso. En todo el mundo, la demanda de recursos humanos es cada vez mayor debido a tendencias como el envejecimiento demográfico, la gestión a largo plazo de las enfermedades crónicas y la dificultad del tratamiento de enfermedades transmisibles como el VIH/SIDA y la gripe H1N1. La escasez crónica y la desigual distribución de los trabajadores de la salud han sido, durante muchos años, un desafío de alcance general. Las proyecciones a largo plazo sobre el retiro de la generación del «baby boom» y unas mayores esperanzas de vida en muchos países indican que en muchos de ellos seguirá aumentando la demanda de trabajadores de la salud, al tiempo que persistirá su escasez. En Islandia, un cuarto del personal de enfermería tiene entre 55 y 64 años, edad esta última de la jubilación⁴⁴.

⁴² Frindinnskottir y Jonsson: *op. cit.*

⁴³ «Latvian Healthcare sector hit by recessionary cutbacks», Observatorio Europeo de Relaciones Laborales, en línea, 26 de octubre de 2009.

⁴⁴ Frindinnskottir y Jonsson: *op. cit.*

Administración pública

La recesión ha aumentado la demanda de intervención estatal y de los servicios públicos, al mismo tiempo que ha reducido la capacidad de respuesta de los gobiernos

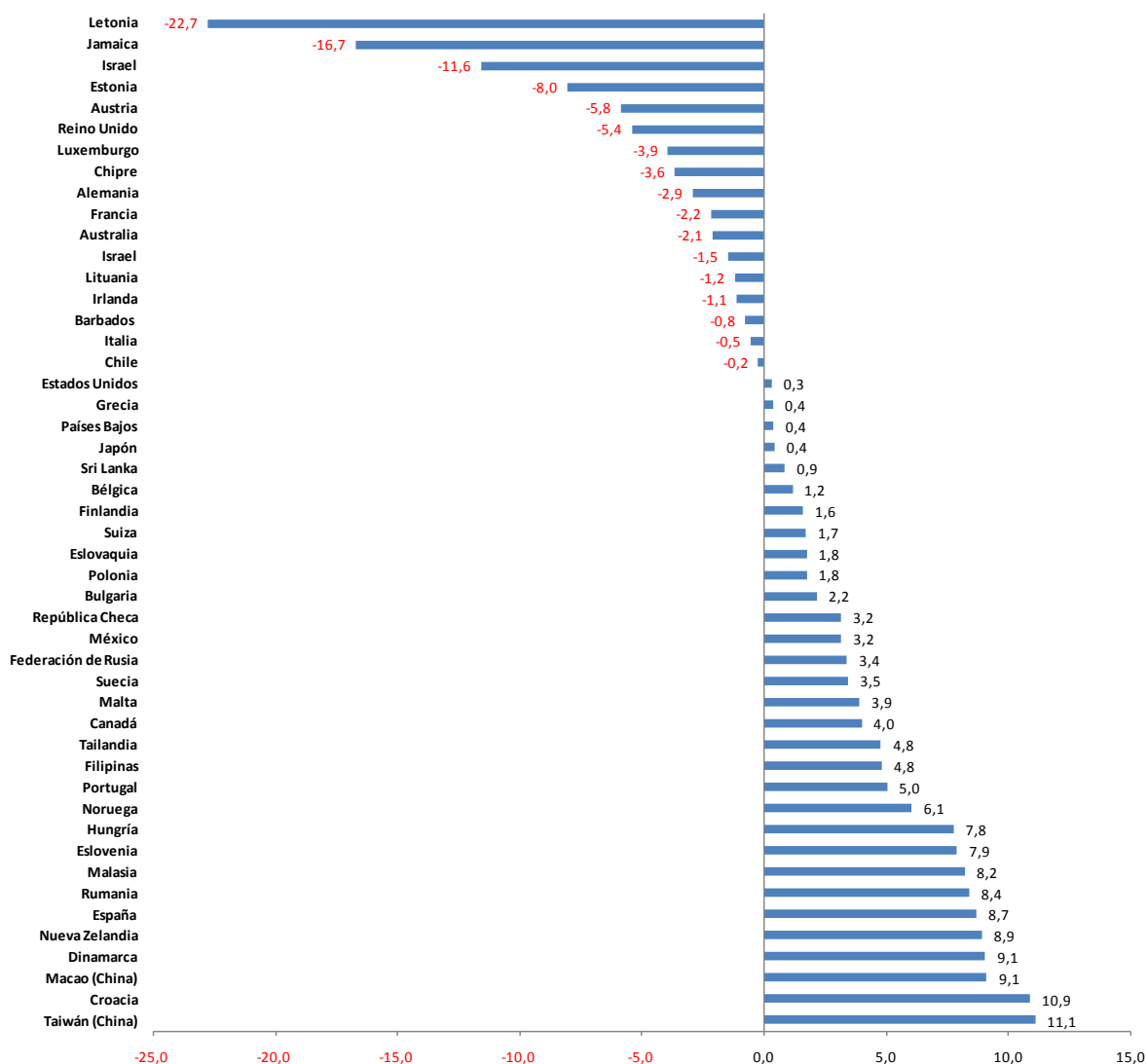
42. Muchos paquetes de estímulo económico han apuntado al empleo en el sector público como objetivo, pero la disminución de la actividad económica ha reducido los ingresos del Estado y la capacidad de las personas para sufragar los servicios. Los Ministerios de Hacienda han hecho frente a la crisis en muchos sectores y han debido esforzarse para satisfacer los servicios esenciales y las obligaciones relativas a las pensiones. Al mismo tiempo, ha aumentado la demanda de servicios públicos para compensar las pérdidas de empleo y la disminución de los ingresos personales.

La recesión ha tenido un impacto desigual sobre el empleo en la administración pública

43. La administración pública es uno de los principales ámbitos de empleo del sector formal en casi todos los países. Datos recientes indican que abarcó a casi 43,4 millones de trabajadores en 42 países, según cifras correspondientes al tercer trimestre de 2009. Entre septiembre de 2008 y septiembre de 2009, casi una cuarta parte de las medidas adoptadas por 52 gobiernos incluyeron aumentos de empleo público⁴⁵. Las variaciones del empleo en la administración pública en 49 países y regiones sobre los cuales se dispone de datos, van desde un crecimiento del 11,1 en Taiwán (China) y del 10,9 en Croacia, hasta un descenso del 23,8 en Letonia (gráfico 7). El aumento medio del 1,1 por ciento muestra un ritmo de crecimiento más lento que el registrado durante el año anterior hasta junio de 2009. El empleo en el sector público disminuyó en 17 de estos países, la mayoría de los cuales también redujeron notablemente sus presupuestos públicos. Once países aumentaron los puestos de trabajo en la administración pública durante el año, pero los disminuyeron en el último trimestre, algunos después de agotar su margen fiscal para el otorgamiento de estímulos; otros cinco países adoptaron un proceder opuesto, posiblemente impulsados por una mayor demanda de servicios. El Pacto Mundial para el Empleo asigna una atención prioritaria a la promoción y creación de empleos a través, entre otros criterios, de la provisión de servicios públicos de calidad. Como puede verse en los ejemplos que figuran a continuación, muchos gobiernos han recurrido al empleo público como medio para lograr este objetivo. Sin embargo, dado que son muchos los factores sociales, políticos y económicos que influyen en el empleo público, no toda fluctuación puede atribuirse a la crisis actual.

⁴⁵ OIT: *Proteger a las personas y promover el empleo: Un estudio de las respuestas de los países ante la crisis económica mundial en la esfera de las políticas de empleo y de protección social*, Informe de la OIT a la Cumbre de los Líderes del G-20, Pittsburgh, 24-25 de septiembre de 2009.

Gráfico 7. Administración pública: variación porcentual del empleo entre el tercer trimestre de 2008 y el tercer trimestre de 2009 (algunas economías)

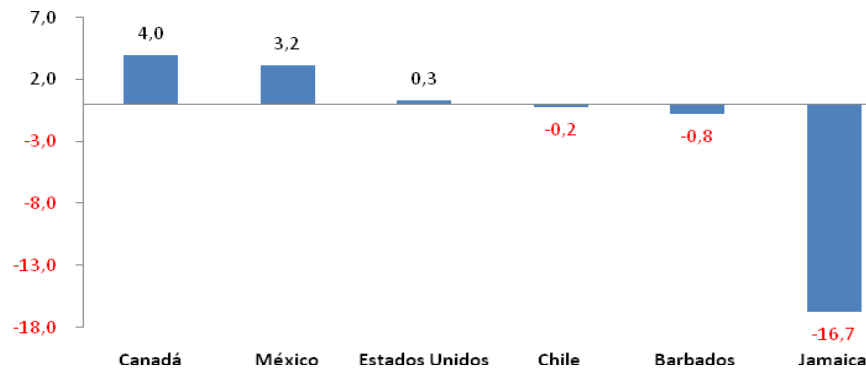


Fuente: Encuestas nacionales sobre la fuerza de trabajo y estimaciones oficiales de cada país. Los datos relativos a los países de la Unión Europea fueron facilitados por Eurostat.

- 44.** Cinco de los seis países considerados en la América aumentaron el empleo en la administración pública. Esto no es necesariamente resultado de medidas anticíclicas, ya que la misma orientación se observó también durante el período 1995-2008, excepto en México. Sin embargo, el crecimiento del empleo en el gobierno disminuyó o se invirtió en los Estados Unidos (donde las autoridades estatales y locales han reducido los gastos), Barbados, Chile, Canadá, Jamaica (gráfico 8) y en las principales zonas urbanas del Brasil⁴⁶. Recientemente, México procedió a despedir empleados públicos, mientras que la República Dominicana intentó crear oportunidades de empleo con elevado coeficiente de mano de obra.

⁴⁶ Estimaciones oficiales: Instituto Brasileño de Geografía y Estadística (IBGE).

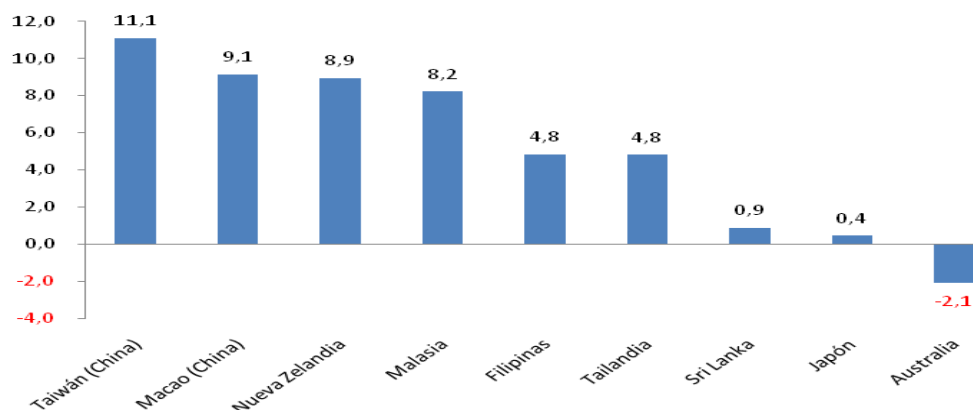
Gráfico 8. Administración pública: variación porcentual del empleo en América entre el tercer trimestre de 2008 y el tercer trimestre de 2009 (algunas economías)



Fuente: Encuestas nacionales sobre la fuerza de trabajo y estimaciones oficiales de cada país.

45. En el período 1995-2008, la mayoría de los países de Asia y el Pacífico aumentaron los niveles de empleo público, y seis de los siete países de la muestra, así como Hong Kong (China) y Taiwán (China), lo hicieron durante el año que finalizó en septiembre de 2009 (gráfico 9). Japón se ha enfrentado a un decenio de crecimiento económico lento, pero el Gobierno central ofreció apoyo financiero a los gobiernos locales que contrataban solicitantes de empleo. Bangladesh, China, India, Indonesia, Nepal y Pakistán incluyeron en sus paquetes de estímulo fiscal medidas destinadas a aumentar el empleo en el sector público. Sólo Australia e Israel continuaron reduciendo su plantilla durante el tercer trimestre. En otros países, esto podría interpretarse como un signo de recuperación de las finanzas públicas, aunque el Gobierno de Kazajstán impuso una congelación de las contrataciones en 2009. Tailandia también se recuperó en el tercer trimestre, tras una reducción en el trimestre anterior. El Instituto Internacional de Estudios Laborales ha informado de que en algunos países de Medio Oriente, el porcentaje relativamente elevado de empleo en el sector público respecto del empleo total ha amortiguado el efecto negativo de la crisis respecto del empleo⁴⁷.

Gráfico 9. Administración pública: variación porcentual del empleo en Asia y el Pacífico, tercer trimestre de 2008 a tercer trimestre de 2009 (algunos países)

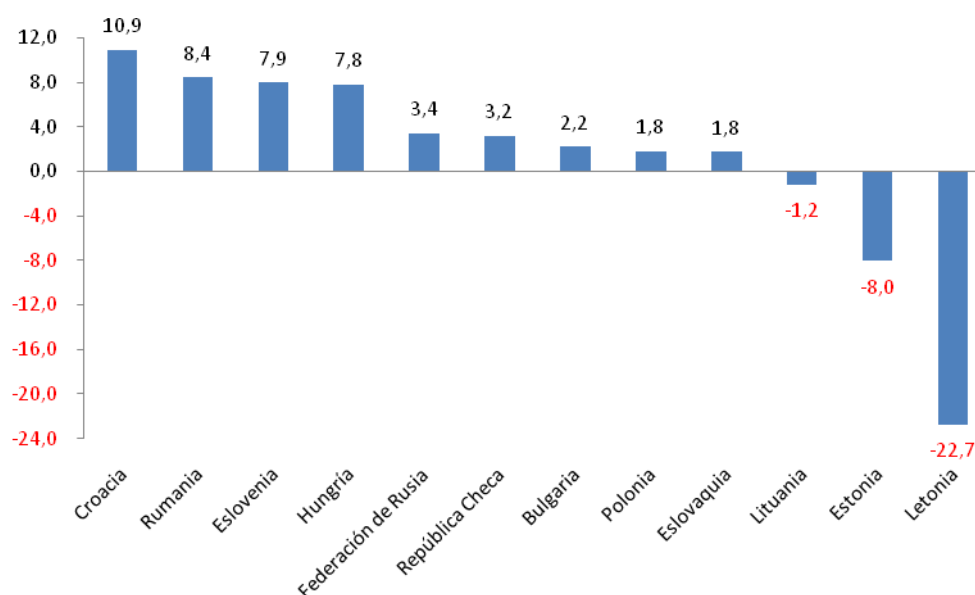


Fuente: Encuestas nacionales sobre la fuerza de trabajo y estimaciones de cada país.

⁴⁷ Instituto Internacional de Estudios Laborales, «World of Work 2009: Snapshot of the Middle East».

46. Durante el período 1995-2008, todos los países de Europa Oriental, excepto Hungría, redujeron el empleo público. Sin embargo, el empleo aumentó en un 75 por ciento de los países de la región (según los datos disponibles), incluso en los países de la Comunidad de Estados Independientes, pero cuatro de ellos revirtieron ese incremento durante el tercer trimestre de 2009 (gráfico 10). La región es una de las más perjudicadas por la crisis, que ha afectado a las finanzas públicas y obligado a varios países a solicitar préstamos internacionales. Como resultado, siete países redujeron los empleos en el sector público durante el tercer trimestre de 2009, si bien cinco de ellos los habían aumentado en los tres trimestres precedentes. Hungría, Rumania y Serbia aumentaron el empleo público a modo de medida anticíclica.

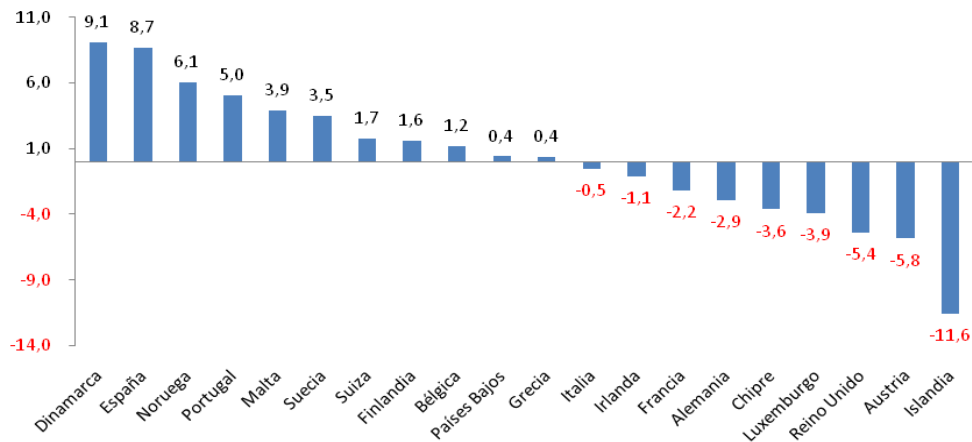
Gráfico 10. Administración pública: variación porcentual del empleo en Europa Oriental y la CEI, tercer trimestre de 2008 a tercer trimestre de 2009 (algunas economías)



Fuente: Encuestas nacionales sobre la fuerza de trabajo y estimaciones de cada país.

47. En el período 1995-2008, diez de los 13 países de Europa Occidental sobre los que se dispone de datos aumentaron el empleo público. Cincuenta y cinco por ciento de los países lo hicieron en 2009 (gráfico 11), algunos con miras a estimular la economía, mientras que otros eliminaron empleos a fin de reducir los gastos. Las variaciones van desde un 9,1 por ciento de aumento anticíclico en Dinamarca hasta un 11,6 por ciento de disminución en Islandia, que enfrentó una grave recesión económica y obtuvo un préstamo del FMI. Se señala que el Gobierno de Irlanda podría efectuar reducciones de hasta un 5 por ciento de los empleos públicos, mientras que el Reino Unido podría recortar hasta 380.000 puestos de trabajo para 2015. Cuatro de los países en los que el empleo aumentó durante el año comenzaron a reducirlo en el tercer trimestre, pero cinco de los que efectuaron reducciones durante el año invirtieron el rumbo en el tercer trimestre.
48. A pesar de la limitada disponibilidad de datos sobre África, ciertos informes muestran signos de presión respecto de los empleos en la administración pública. Por ejemplo, Ghana ha anunciado planes para congelar en general la contratación en la administración pública, a fin de cumplir con las condiciones de un préstamo por 300 millones de dólares de los Estados Unidos. Por otra parte, Sudáfrica aumentó el empleo en el sector público como parte de sus paquetes de estímulo.

Gráfico 11. Administración pública: variación porcentual del empleo en Europa Occidental, tercer trimestre de 2008 a tercer trimestre de 2009 (algunas economías)



Fuente: Encuestas nacionales sobre la fuerza de trabajo y estimaciones de cada país. Los datos relativos a los países de la Unión Europea fueron facilitados por Eurostat.

La crisis también ha afectado de manera desigual a los salarios y las pensiones, pero no a las horas de trabajo

49. Por lo que respecta a los salarios, mientras que los gobiernos de América Latina optaron en general por su aumento, la tendencia de los gobiernos de Europa Occidental fue la de congelarlos con miras a habilitar un margen fiscal, y los gobiernos de Europa Oriental se decantaron por su reducción a fin de obtener préstamos internacionales (cuadro 1). Dado que la administración pública es un sector con un elevado efecto multiplicador, sus niveles salariales influyen en la demanda real, que el Pacto Mundial para el Empleo promueve como instrumento para acelerar la recuperación del empleo.

Cuadro 1. Variaciones en los salarios de la administración pública, algunos países

País	Aumento de salarios	Reducción de salarios	Congelación de salarios	Reducción de aumentos
Argentina	X			
Australia	X			X
Estado Plurinacional de Bolivia	X			
Botswana				X
Bosnia		X		
Brasil	X			
Canadá	X			
Chile	X			
China			X	
Croacia		X		
Chipre	X			
República Dominicana	X			
Estonia		X		
Grecia				X

País	Aumento de salarios	Reducción de salarios	Congelación de salarios	Reducción de aumentos
Irlanda		X		
Jamaica			X	
Letonia		X		
Lituania		X		
México		X		
Moldova			X	
Perú	X			
Federación de Rusia	X			
Serbia			X	
España				X
Suecia			X	
Tailandia		X		
Ucrania	X			
Reino Unido			X	
Estados Unidos, gobiernos locales		X	X	X

- 50.** Algunas medidas de austeridad se han aplicado a través de medios distintos de la reducción de los salarios mensuales. En Irlanda, un nuevo gravamen sobre las pensiones redujo la remuneración neta, y una propuesta de revisión del sistema de remuneraciones podría disminuir los niveles correspondientes. Al principio, Grecia compensó parcialmente el congelamiento de los salarios mediante la concesión de prestaciones para determinadas categorías de asalariados, pero ha anunciado reducciones para 2010. La República Dominicana y el Perú aumentaron los sobresueldos de Navidad en 2009, en vez de incrementar los salarios. En los Estados Unidos y Australia, los gobiernos locales han reducido los empleos, mientras que sus homólogos federales los han aumentado.
- 51.** En cuanto a las pensiones, las contribuciones han disminuido como resultado de la reducción del empleo y de los niveles salariales tras el estallido de la crisis. Ésta también ha afectado a las inversiones en los sistemas públicos de pensiones, incluyendo los ahorros personales para la jubilación. En Serbia, el Gobierno llegó a un acuerdo con el FMI para congelar las pensiones hasta 2011. Los ingresos en concepto de jubilación están especialmente amenazados para los trabajadores que deben retirarse antes de la recuperación, que carecen de un plan de pensiones o cuyas pensiones no se ajustan según las fluctuaciones de los precios y salarios. El Pacto Global para el Empleo alienta a «proporcionar prestaciones mínimas garantizadas en los países donde los fondos de pensiones o de salud ya no dispongan de una financiación suficiente que les permita asegurar una protección adecuada para los trabajadores, y examinar la forma de proteger mejor los ahorros de los trabajadores al diseñar los sistemas futuros».
- 52.** Por lo que respecta a las horas de trabajo, los datos disponibles sobre 39 países indican una reducción de la semana de trabajo en la administración pública, según una media de 0,04 horas en el tercer trimestre de 2009, que no resulta importante en relación con el total de horas trabajadas en este sector. Sin embargo, los gobiernos locales de los Estados Unidos están aplicando o considerando la posibilidad de aplicar planes para establecer días de trabajo sin goce de sueldo, en vez de recurrir a los despidos.

El sector público ha recurrido al diálogo social y a otras medidas para mitigar el impacto de la crisis, con resultados variables

53. Varios países adoptaron medidas de diálogo social para hacer frente a la crisis. En Alemania, Croacia y Eslovenia, el Gobierno y los representantes de los trabajadores alcanzaron acuerdos salariales para afrontar los efectos de la crisis. En Letonia y Rumania, los intentos por lograr un acuerdo fracasaron y los gobiernos tomaron medidas unilaterales. En la República Dominicana, el Gobierno organizó una cumbre durante la cual las empresas, la sociedad civil, el Gobierno y los trabajadores analizaron medidas para preservar el empleo y para garantizar la protección social. En los Estados Unidos, los sindicatos del sector público a nivel estatal y local han hecho concesiones en las negociaciones colectivas. En Botswana, donde se celebran negociaciones colectivas, los sindicatos moderaron sus demandas de incremento salarial en 2009.
54. Algunos países también han recurrido a los servicios públicos para reducir el desempleo en otros sectores. Ucrania estableció un programa nacional de obras públicas para proporcionar oportunidades de empleo a los desempleados. Hungría estableció un programa de readaptación profesional que exigía que los beneficiarios del seguro de desempleo de larga duración participaran en obras públicas. Kenya puso el acento en una formación mejorada para el funcionariado para evitar los despidos. Estos programas de formación representan una inversión en el desarrollo de las competencias laborales, el perfeccionamiento profesional y la readaptación profesional para mejorar la empleabilidad, como se propuso en el Pacto Mundial para el Empleo.

El sector público se enfrenta a grandes dificultades en relación con la recuperación de la crisis

55. Un documento de trabajo reciente de la OIT arrojaba una serie de conclusiones sobre el futuro de la administración pública, entre ellas que los trabajadores del sector público podrían ver sus salarios congelados, e incluso recortados en los próximos años teniendo en cuenta el impacto negativo de los enormes paquetes de estímulo en las finanzas públicas, del aumento colosal de los déficits presupuestarios y del hecho de que los salarios del sector público seguían representando una parte importante del gasto público⁴⁸. Las consecuencias podrían ser particularmente graves en países en los que los funcionarios públicos no están protegidos por derechos de negociación colectiva. Según el Banco Asiático de Desarrollo, los gobiernos deberían convencerse de que tendrán que invertir la tendencia del gasto en estímulo si desean mejorar el impacto del mismo⁴⁹. Si tal pronóstico se hace realidad, el diálogo social será esencial para que los gobiernos y los interlocutores sociales puedan gestionar el conflicto social y evitar interrupciones en los servicios.

⁴⁸ Ludek Rychly: *Social dialogue in times of crisis: Finding better solutions*, Documento de Trabajo núm. 1, Departamento de Relaciones Laborales y de Empleo, OIT, mayo de 2009.

⁴⁹ Pier Carlo Padoan: *Fiscal policy in the crisis: Impact, sustainability, and long-term implications*, Working Paper Series No. 178, Instituto del Banco Asiático de Desarrollo, diciembre de 2009.

Turismo⁵⁰***La industria turística constituye uno de los sectores de la economía mundial de más rápido crecimiento***

56. En 2008, las llegadas de turistas internacionales ascendieron a 922 millones y los ingresos correspondientes crecieron en un 1,7 por ciento, hasta alcanzar los 944.000 millones de dólares de los Estados Unidos⁵¹. El turismo genera más del 9 por ciento del PIB mundial. Además, representa más de 220 millones de puestos de trabajo, es decir, entre el 6 y el 7 por ciento del número total de empleos (directos e indirectos) y más de 75 millones de empleos directos en la economía formal de todo el mundo⁵². El sector es uno de los que más contribuye a los ingresos procedentes de la exportación y ofrece muchas oportunidades en los ámbitos de la creación de empleo, el desarrollo sostenible, la diversificación económica, la lucha contra la pobreza, las inversiones, la creación de empresas y la autonomía económica local⁵³.

El sector del turismo y los viajes no fue inmune al impacto de la recesión mundial

57. La demanda de viajes y de turismo está íntimamente vinculada a las condiciones económicas en los países desarrollados y emergentes, pues una economía en crecimiento produce en general un aumento del gasto en viajes y turismo. Tras varios años consecutivos de crecimiento, en la segunda mitad de 2008 se produjo un declive del turismo internacional que se intensificó en 2009. La fuerte disminución de los flujos de turistas, las estancias más cortas, las restricciones de los gastos en viajes de empresa y la disminución del dinero gastado en los destinos condujo a una importante contracción de la actividad económica en todas las regiones. Las llegadas de turistas permanecieron estables en África, pero cayeron drásticamente en Oriente Medio (véase el gráfico 12). El aumento del desempleo, la pérdida de confianza de los consumidores, la volatilidad del mercado y las drásticas reducciones de los ingresos de los hogares contribuyeron a esta tendencia.

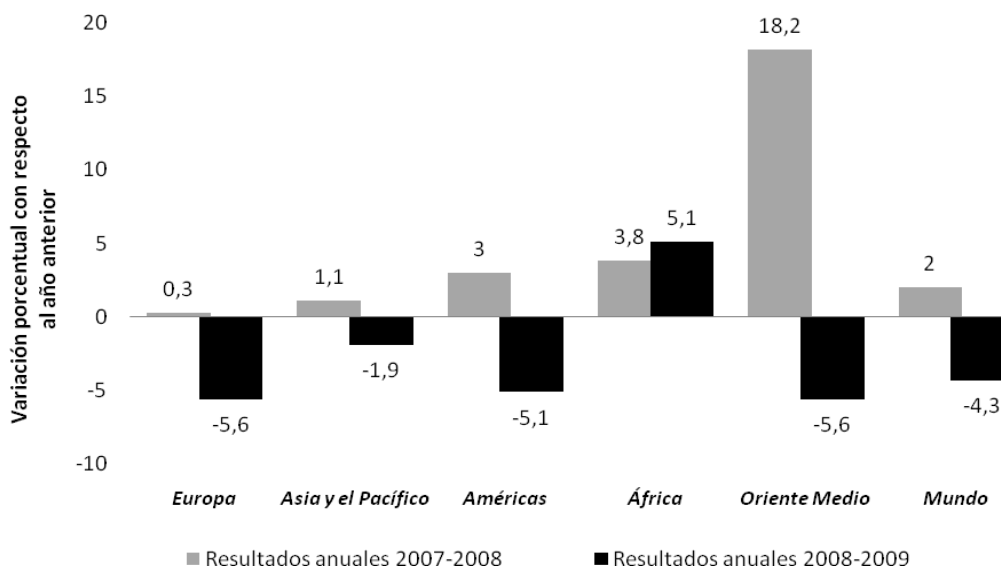
⁵⁰ Este sector incluye la hotelería, la restauración y el turismo. A los efectos de este apartado, el análisis se centra en el impacto de la crisis en el empleo en los subsectores de la hotelería y la restauración.

⁵¹ En 1950, la industria de los viajes registró 25 millones; en 1980 hubo 277 millones de llegadas de turistas internacionales. OMT: *Panorama del turismo internacional*, edición 2009.

⁵² OMT: *Hoja de ruta para la recuperación, el turismo y los viajes*, septiembre de 2009.

⁵³ Véase también Bolwell, Dain y Wolfgang Weinz: *Reducir la pobreza a través del turismo*, Documento de Trabajo núm. 266, Departamento de Actividades Sectoriales, OIT, Ginebra, octubre de 2008.

Gráfico 12. Llegadas de turistas internacionales por regiones



Fuente: OMT: Barómetro OMT del Turismo Mundial, vol. 8, enero de 2010.

58. Según la Organización Mundial del Turismo (OMT), las llegadas de turistas internacionales disminuyeron en todo el mundo en un 4 por ciento, hasta quedar en la cifra de 880 millones en 2009 (gráfico 12). Teniendo en cuenta la tendencia negativa durante los tres primeros trimestres de 2009, se calcula una disminución del 6 por ciento de los ingresos del turismo internacional en dicho año⁵⁴.

El empleo ha dado muestras de una mayor capacidad de resistencia en el turismo, en comparación con otros sectores ... pero en general disminuyeron el número de horas de trabajo y la remuneración

59. Los problemas tradicionales del sector tienen que ver con la elevada tasa de empleo a tiempo parcial, temporal, ocasional y estacional, los horarios irregulares, los salarios comparativamente bajos, la poca estabilidad del empleo, las escasas perspectivas de carrera y los frecuentes movimientos de personal concomitantes, y la tasa elevada y en aumento de subcontratación y contratación externa, con sus implicaciones potenciales en términos de condiciones de trabajo⁵⁵.
60. La crisis ha tenido un impacto importante y diferenciado según las regiones en el empleo mundial en hotelería y restauración (véase el gráfico 13). A escala mundial, se observa un fuerte ascenso entre el segundo trimestre de 2008 y 2009. Sin embargo, en el tercer trimestre de 2009 se observa una clara recesión en comparación con el mismo período de 2008. La región más afectada fue la de las Américas, aunque se observa una ligera recuperación en el tercer trimestre. La región más estable parece ser Asia y el Pacífico. La evolución positiva del empleo en esta región ha generado un aumento a escala mundial entre el segundo trimestre de 2008 y el segundo trimestre de 2009. El mercado de trabajo

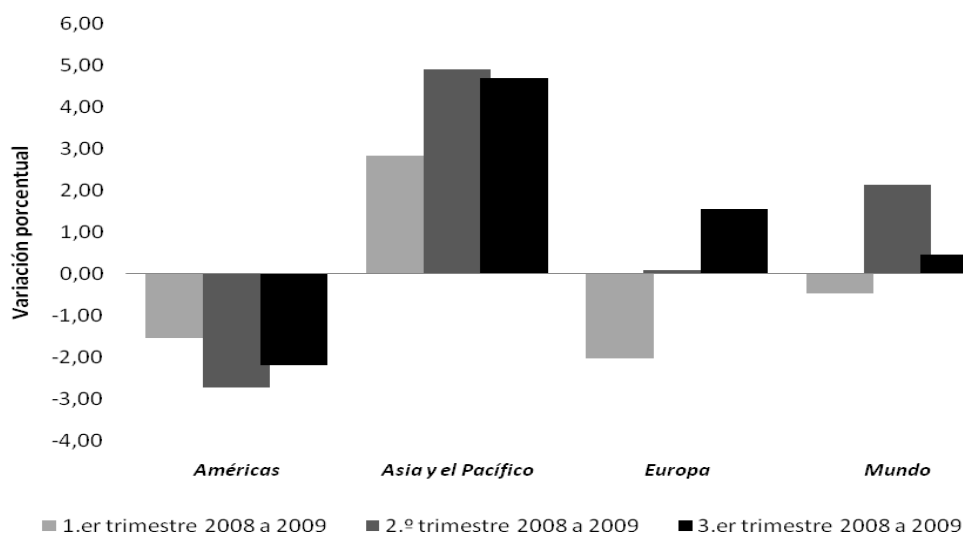
⁵⁴ OMT: *Barómetro OMT del Turismo Mundial*, vol.8, enero de 2010.

⁵⁵ Véase también OIT: *Tourism labour standards and their contribution to gender equality*, presentación electrónica disponible en: <http://www.ilo.org/public/english/dialogue/sector/sectors/tourism/emp-tourism.htm>.

en Europa ha dado indicios de recuperación. Es probable que el reciente aumento europeo y la elevada tasa de empleo en Asia y el Pacífico sean el resultado de la existencia de contratos temporales, ocasionales, estacionales o a tiempo parcial en el sector, unido al alza del sector turístico nacional y regional⁵⁶, y a las medidas gubernamentales específicamente destinadas a limitar el impacto de la crisis.

- 61.** El impacto de la crisis no ha sido el mismo en los trabajadores que en las trabajadoras; las mujeres tienen, en todo el mundo, casi el doble de probabilidades de ser contratadas en el sector que los hombres. A diferencia de muchos otros sectores, el porcentaje femenino dentro del total de empleo tiende a ser relativamente alto: las mujeres representan entre el 60 y el 70 por ciento de la fuerza de trabajo del sector⁵⁷. Esta disparidad evidente entre hombres y mujeres podría deberse a la típicamente elevada cantidad de empleo a tiempo parcial, temporal, ocasional y estacional en el sector para trabajadoras, especialmente en tiempos de crisis. El significativo aumento del empleo en Asia y el Pacífico podría también explicarse por un incremento más rápido del empleo femenino. La tasa de empleo femenina pasó de 362.200 a 615.100 entre el primer semestre de 2008 y el primer semestre de 2009, mientras que el empleo masculino creció de 178.000 a 224.500 durante el mismo periodo.

Gráfico 13. Porcentaje de variación en el empleo en hoteles y restaurantes (algunas economías), por regiones⁵⁸



Fuente: Encuestas nacionales de población activa, estimaciones oficiales de cada país y Eurostat.

- 62.** La industria depende sustancialmente de los ingresos disponibles de los consumidores. Dada la gravedad de la crisis, muchas personas han reducido sus gastos no esenciales, o aplazado sus proyectos de viaje. Según la OMT, se espera que el desempleo total aumente en muchos países en 2010. La plena recuperación no se prevé antes de 2013, gracias al papel central de las economías emergentes. La situación mundial, incluido un impacto

⁵⁶ Especialmente en China y la India, que presentan un mercado nacional básico y en expansión.

⁵⁷ OIT: *Género*, Escritos temáticos, Departamento de Actividades Sectoriales, Ginebra, 2009.

⁵⁸ Las economías incluidas en la muestra fueron: Australia, Hong Kong (China), Japón, Macao (China), Malasia, Nueva Zelanda, Filipinas, Singapur, Sri Lanka, Taiwán, Tailandia, Barbados, Canadá, Jamaica, México, Estados Unidos, Austria, Bélgica, Bulgaria, Croacia, Chipre, República Checa, Dinamarca, Estonia, Finlandia, Francia, Alemania, Grecia, Hungría, Irlanda, Italia, Letonia, Lituania, Luxemburgo, Países Bajos, Noruega, Polonia, Portugal, Rumania, Federación de Rusia, Eslovaquia, Eslovenia, España, Suecia, Suiza, Reino Unido e Israel.

retardado de la crisis en el turismo, podría también tener un efecto retardado en los ingresos y beneficios de este sector. Se requiere más investigación para llegar a una conclusión más precisa sobre la evolución del empleo, especialmente en lo que respecta a la pérdida de empleo dependiente de los tipos de contrato (estacionales, temporales, ocasionales/a tiempo completo).

63. El impacto en las horas de trabajo y la remuneración ha sido variable. En la mayoría de los países de la OCDE la media de horas de trabajo semanales disminuyó en un 0,4 por ciento entre el primer trimestre de 2008 y el primer trimestre de 2009, y en un 0,3 por ciento entre el segundo trimestre de uno y otro año, lo cual permitió a las empresas reducir los despidos en el sector. Según la información de que se dispone, los ingresos medios mensuales disminuyeron significativamente entre el tercer trimestre de 2008 y el tercer trimestre de 2009 en Tailandia (-7,37 por ciento), mientras que el impacto fue menor en Singapur (-2,89 por ciento), el Reino Unido (-0,67 por ciento) y los Estados Unidos (-0,52 por ciento). Los ingresos medios mensuales crecieron en Canadá (+0,27 por ciento) y en Australia, en gran medida (+6,37 por ciento) ⁵⁹.

Estimular la demanda agregada mediante alianzas público-privadas ... en algunos casos con el lanzamiento de programas de formación y desarrollo de las competencias laborales

64. El turismo puede ser un motor clave de la recuperación económica, especialmente debido a sus vínculos con otros sectores económicos. Actúa mitigando la crisis, en lugar de ampliarla. Además, en los últimos años el turismo sostenible se ha convertido en sinónimo de oportunidades de crecimiento, empleo y reducción de los costos de venta. Podría convertirse en un modo de innovar y crear ventajas competitivas para las empresas y destinos capaces de transformar el concepto con nuevos modos de funcionamiento y gestión ⁶⁰.
65. Los países han tratado de adoptar medidas de respuesta para estimular la demanda agregada en el ámbito de la publicidad y la promoción de destinos y a través de alianzas público-privadas ⁶¹. A comienzos de 2009, los países adoptaron fundamentalmente medidas monetarias y fiscales, seguidas de procedimientos para facilitar los viajes. También en consonancia con las recomendaciones del Pacto Mundial para el Empleo, algunos gobiernos han iniciado programas para las pequeñas y medianas empresas (como el «Paquete de ayuda a la pequeña empresa» de Nueva Zelanda), o ejecutado programas de formación y desarrollo de las competencias laborales (por ejemplo, en Grecia, Malta y Singapur) para mantener el empleo y formar al personal durante períodos de reducción del tiempo de trabajo. La adopción de medidas proactivas de recursos humanos o de empleo, así como de medidas medioambientales o de cooperación regional ha sido limitada ⁶².

⁵⁹ Encuestas nacionales sobre población activa, estimaciones oficiales de cada país y Eurostat (horas de trabajo únicamente).

⁶⁰ Véase también: Foro Económico Mundial: *The travel and tourism competitiveness report 2009*.

⁶¹ «Comprometidos con el turismo y con los Objetivos de Desarrollo del Milenio; El turismo y el G-20», en *NOTICIASOMT*, Revista de la Organización Mundial del Turismo, Año XXIII, Número 2/2009. Puede consultarse una completa base de datos sobre medidas nacionales de estímulo para el sector del turismo en la página web de la OMT.

⁶² OMT: *Hoja de ruta para la recuperación, el turismo y los viajes*, septiembre de 2009.

Iniciativas de diálogo social para alentar la cooperación y la coherencia de las políticas

66. Aunque tradicionalmente no se trata de un sector que destaque en diálogo social, las recientes declaraciones conjuntas o acuerdos entre la OIT y colaboradores internacionales podrían señalar el camino hacia medidas proactivas para paliar esta carencia, limitando al mismo tiempo el impacto de la crisis y ayudando a encontrar medios para reducir los despidos⁶³. Tras el Pacto Mundial para el Empleo, que alentaba a reforzar la cooperación y la colaboración internacional y el diálogo social, la OIT y la OMT firmaron en septiembre de 2009 una Declaración Conjunta sobre Turismo y Empleo⁶⁴. Una declaración similar fue publicada por la OIT y la Asociación Internacional de Hoteles y Restaurantes (IHRA) en enero de 2010. Estas declaraciones tienen por objeto fomentar el desarrollo sostenible mediante el intercambio de información, iniciar programas de acción experimentales en regiones y cadenas hoteleras seleccionadas y afrontar sobre la base de la cooperación cuestiones como el VIH/SIDA, el trabajo infantil, la migración laboral, la política de género y otras cuestiones transversales. Con estas iniciativas también se desea proporcionar ejemplos de cooperación en forma de alianzas público-privadas, y alentar a los mandantes a mejorar la cooperación entre los ministerios, autoridades e interesados de los ámbitos del trabajo y del turismo.

Otras respuestas sectoriales de la OIT a la recesión económica y aplicación del Pacto Mundial para el Empleo en la educación, la salud, la administración pública y el turismo

67. De conformidad con las disposiciones del Pacto Mundial para el Empleo y con el fin de facilitar la toma de decisiones a nivel nacional, la cooperación internacional y la coherencia de las políticas, la OIT debería tratar de hacer especial hincapié en promover el intercambio de conocimientos y el diálogo social para afrontar la crisis y favorecer la recuperación. En 2010 se celebrarán en Ginebra una serie de reuniones sectoriales que ofrecerán oportunidades para profundizar y ampliar esta vía, especialmente en los ámbitos del desarrollo de competencias laborales y la empleabilidad, la formación técnica y profesional y el empleo en la hotelería y el turismo. Entre las reuniones figura un simposio intersectorial sobre desarrollo de las competencias laborales sectoriales y estrategias de formación para una recuperación mundial sostenible (29-30 de marzo de 2010); un foro de diálogo mundial sobre la educación y la formación profesional (que se centrará en la formación, función y empleo del personal docente y en las condiciones para el desempeño de esta función, los días 29 y 30 de septiembre de 2010); y un foro de diálogo mundial sobre los nuevos cambios y desafíos en el sector de la hotelería y del turismo y sus efectos en el empleo, el desarrollo de los recursos humanos y las relaciones de trabajo (23-24 de noviembre de 2010).
68. Dependiendo de la disponibilidad de recursos y de los objetivos de trabajo ya establecidos en el Programa y Presupuesto para 2001-2011, la Oficina tratará de realizar actividades adicionales para ayudar a los mandantes a encontrar soluciones a los problemas planteados por la recesión económica en los ámbitos de la prestación de servicios, el empleo y el trabajo decente en los sectores seleccionados. En este contexto, la Oficina:

⁶³ Bolwell, Dain y Wolfgang Weinz: *Guide for social dialogue in the tourism industry*, Documento de Trabajo núm. 265, Departamento de Actividades Sectoriales, OIT, Ginebra, octubre de 2008.

⁶⁴ Disponible en <http://www.ilo.org/public/spanish/dialogue/sector/sectors/tourism/statement.pdf>.

- continuará su labor de observación y seguirá publicando notas informativas u otros análisis, sobre la base de la cooperación entre sus unidades y los mandantes cuando sea posible, sobre: la evolución de la crisis y la recuperación del sector o servicio en cuestión; las reformas que afecten a la prestación de servicios en cada sector (acceso y calidad) y las implicaciones para objetivos sociales más amplios (educación, protección social, gobernanza, ocio, etc.); y las condiciones de empleo de la fuerza de trabajo sectorial en los cuatro sectores. En dichos análisis se prestará especial atención a las regiones en las que la recopilación de datos ha sido escasa;
- proporcionará asesoramiento y asistencia técnica a los mandantes en los países Miembros y a otras organizaciones internacionales e instituciones financieras que lo soliciten sobre alternativas de políticas para alcanzar los objetivos del Pacto Mundial para el Empleo en los sectores de que se trate, en relación con, por ejemplo: alternativas al empleo en el sector público y a las reducciones salariales teniendo en cuenta el alto nivel de endeudamiento, los recortes presupuestarios y las exigencias de préstamo; sistemas públicos de garantía del empleo y programas de obras públicas de emergencia; mayor inversión en infraestructura, investigación y desarrollo, servicios públicos y producción «verde»; y servicios, como herramientas importantes para crear puestos de trabajo y estimular una actividad económica constante;
- reforzará la cooperación entre todas las unidades para garantizar que la investigación y la labor correspondiente en la sede y en las oficinas exteriores aborda las implicaciones de la financiación y las inversiones, la evolución de las condiciones de empleo y de trabajo en la prestación de servicios, y la relevancia de la empleabilidad y las competencias laborales en los sectores de que se trate. Esta labor podría incluir la búsqueda de buenas prácticas a escala nacional y sectorial en consonancia con las disposiciones del Pacto Mundial para el Empleo;
- intensificará la labor para asegurar la ratificación y la aplicación o puesta en práctica de las normas internacionales del trabajo y las normas y herramientas sectoriales (repertorios de recomendaciones prácticas, directrices, etc.) como políticas de respuesta a los problemas generados por la recesión;
- impulsará nuevas alianzas internacionales, como las recientemente concluidas con mandantes sectoriales y organizaciones internacionales del ámbito del turismo, con el fin de promover una mejora de la calidad del servicio y del empleo mediante la adquisición de calificaciones, el desarrollo de las competencias laborales y lingüísticas y la mejora de las condiciones de trabajo para atraer a trabajadores capaces de proporcionar servicios competitivos; y
- prestará asistencia a los mandantes en los Estados Miembros que lo soliciten con actividades de construcción de capacidad en mecanismos de diálogo social y políticas para afrontar las repercusiones de la crisis en los sectores de que se trate con medidas de recuperación sostenibles.

Ginebra, 25 de febrero de 2010.

Este documento se presenta para información.

Anexo

Cuadro 1. Nivel de empleo y variación en los principales sectores económicos (en miles, algunas economías *)

	1.er Trim. 2008	2.º Trim. 2008	3.er Trim. 2008	4.º Trim. 2008	1.er Trim. 2009	2.º Trim. 2009	3.er Trim. 2009	Variación 1.er Trim. 2008 a 2009 (%)	Variación 2.º Trim. 2008 a 2009 (%)	Variación 3.er Trim. 2008 a 2009 (%)
Agricultura, silvicultura y pesca ¹	60.772,6	64.301,2	66.835,7	63.653,1	60.915,1	64.187,8	66.377,1	142,6	-113,4	-458,6
								0,2	-0,2	-0,7
Minería ²	3.959,7	4.123,4	4.106,1	4.110,8	3.868,1	3.913,6	3.905,0	-91,6	-209,8	-201,1
								-2,3	-5,1	-4,9
Manufacturas ³	111.874,0	112.145,8	111.514,5	109.780,1	105.680,6	103.888,4	102.488,5	-6.193,4	-8.257,3	-9.025,9
								-5,5	-7,4	-8,1
Servicios ⁴	9.898,7	10.048,0	10.162,5	10.265,3	10.053,1	9.995,7	10.236,4	154,5	-52,3	73,9
								1,6	-0,5	0,7
Construcción ⁵	52.020,4	52.547,3	52.034,8	50.971,4	50.030,9	49.734,5	48.658,4	-1.989,5	-2.812,7	-3.376,5
								-3,8	-5,4	-6,5
Comercio mayorista y minorista ⁶	107.331,4	107.788,7	107.220,3	106.947,8	105.592,9	105.480,1	105.098,0	-1.738,6	-2.308,7	-2.122,3
								-1,6	-2,1	-2,0
Hotelería y restauración ⁷	35.735,2	36.327,2	36.494,2	35.561,5	35.567,0	36.405,1	36.795,5	-168,2	77,8	301,3
								-0,5	0,2	0,8
Transporte, almacenamiento y comunicaciones ⁸	45.477,9	45.480,1	45.561,6	45.570,6	45.428,5	44.927,3	44.702,6	-49,4	-552,9	-859,0
								-0,1	-1,2	-1,9
Intermediación financiera ⁹	24.289,4	24.501,7	24.692,2	24.264,4	24.253,4	24.408,8	24.433,0	-36,0	-92,9	-259,2
								-0,1	-0,4	-1,0

	1.º Trim. 2008	2.º Trim. 2008	3.º Trim. 2008	4.º Trim. 2008	1.º Trim. 2009	2.º Trim. 2009	3.º Trim. 2009	Variación 1.º Trim. 2008 a 2009 (%)	Variación 2.º Trim. 2008 a 2009 (%)	Variación 3.º Trim. 2008 a 2009 (%)
Servicios inmobiliarios, de alquiler y empresariales ¹⁰	30,146,7	30,397,0	30,493,6	30,394,0	30,736,2	30,854,3	30,925,9	589,5	457,3	432,3
								2,0	1,5	1,4
Administración pública ¹¹	43,237,4	43,830,0	43,986,2	44,078,9	43,946,9	44,516,3	44,477,4	709,5	686,3	491,3
								1,6	1,6	1,1
Educación ¹²	44,881,4	45,046,2	44,522,2	45,250,4	45,418,6	45,683,2	44,992,5	537,2	637,0	470,2
								1,2	1,4	1,1
Salud ¹³	53,131,3	53,460,2	53,994,9	54,473,2	54,656,6	55,025,2	55,616,7	1,525,3	1,565,0	1,621,7
								2,9	2,9	3,0

*Las economías desarrolladas comprenden: Australia, Austria, Bélgica, Canadá, Dinamarca, Finlandia, Francia, Alemania, Grecia, Islandia, Irlanda, Israel, Italia, Japón, Luxemburgo, Malta, México, Países Bajos, Nueva Zelandia, Noruega, Polonia, Portugal, República de Corea, Singapur, España, Suecia, Suiza, Turquía, Reino Unido y Estados Unidos. Las economías en desarrollo/emergentes comprenden: Barbados, Brasil, Bulgaria, Chile, Colombia, Croacia, Chipre, República Checa, Estonia, Hong Kong (China), Hungría, Jamaica, Letonia, Lituania, Macao (China), Malasia, Filipinas, Rumania, Federación de Rusia, Eslovaquia, Eslovenia, Sudáfrica, Sri Lanka, Taiwán (China), Tailandia y República Bolivariana de Venezuela.

¹ No se incluye a: Brasil, Canadá, Hong Kong (China), Macao (China), Singapur, Suiza y Estados Unidos. ² No se incluye a: Barbados, Brasil, Chipre, Dinamarca, Estonia, Islandia, Irlanda, Israel, Japón, República de Corea, Letonia, Lituania, Luxemburgo, Macao (China), Malta, México, Singapur y Sri Lanka. ³ No se incluye a: Brasil e Irlanda. ⁴ No se incluye a: Estonia, Irlanda, Japón, República de Corea, Luxemburgo, Malta, México, Singapur y Sri Lanka. ⁵ No se incluye a: Barbados, República de Corea y Sri Lanka. ⁶ No se incluye a: Colombia, República de Corea, Turquía y República Bolivariana de Venezuela. ⁷ No se incluye a: Brasil, Chile, Colombia, República de Corea, Sudáfrica, Turquía y República Bolivariana de Venezuela. ⁸ No se incluye a: Brasil y República de Corea. ⁹ No se incluye a: Brasil, República de Corea, Sri Lanka y Turquía. ¹⁰ No se incluye a: Brasil, Chile, República de Corea, Luxemburgo, Malta, Sudáfrica, Sri Lanka, Turquía y República Bolivariana de Venezuela. ¹¹ No se incluye a: Brasil, Colombia, Hong Kong (China), República de Corea, Singapur, Sudáfrica, Turquía y República Bolivariana de Venezuela. ¹² No se incluye a: Brasil, Chile, Colombia, República de Corea, México, Singapur, Sudáfrica, Turquía y República Bolivariana de Venezuela. ¹³ No se incluye a: Brasil, Chile, Colombia, República de Corea, México, Sudáfrica, Turquía y República Bolivariana de Venezuela.

Fuente: Encuestas nacionales de la población activa y estimaciones oficiales de cada país. Los datos relativos a los países de la Unión Europea fueron facilitados por Eurostat.

Cuadro 2.1. Nivel de empleo y variación en los principales sectores económicos en Asia y el Pacífico (en miles, algunas economías *)

	1.er Trim. 2008	2.º Trim. 2008	3.er Trim. 2008	4.º Trim. 2008	1.er Trim. 2009	2.º Trim. 2009	3.er Trim. 2009	Variación 1.er Trim. 2008 a 2009	Variación 2.º Trim. 2008 a 2009	Variación 3.er Trim. 2008 a 2009
Agricultura, silvicultura y pesca ¹	31.405,2	33.586,0	35.746,7	34.308,4	32.070,2	33.534,9	35.016,4	665,0	-51,1	-730,3
Minería ²	394,3	441,7	468,3	428,8	465,7	455,0	459,7	71,4	13,4	-8,7
Manufacturas	32.243,6	32.208,1	31.707,2	31.571,0	31.005,6	30.431,6	30.573,2	-1.238,1	-1.776,5	-1,134,0
Servicios ³	532,1	577,9	548,2	566,8	578,7	563,8	600,4	46,5	-14,1	52,2
Construcción ⁴	13.129,6	13.133,9	12.549,2	12.451,6	13.148,8	12.981,7	12.324,3	19,3	-152,2	-224,9
Comercio mayorista y minorista ⁵	30.844,2	31.054,9	30.613,2	30.756,5	30.785,4	30.942,6	30.683,9	-58,8	-112,3	70,7
Hotelería y restauración ⁵	10.083,9	10.211,4	10.235,2	10.155,4	10.369,9	10.713,3	10.715,2	285,9	501,9	480,0
Transporte, almacenamiento y comunicaciones ⁵	7.661,3	7.497,8	7.382,1	7.471,5	7.978,2	7.659,4	7.661,9	316,9	161,6	279,7
Intermediación financiera ⁴	3.830,7	3.920,7	3.941,5	3.794,5	3.806,7	4.057,8	3.888,5	-24,0	137,0	-53,0
Servicios inmobiliarios, de alquiler y empresariales ⁶	5.237,5	5.288,1	5.259,3	5.340,6	5.332,2	5.391,9	5.429,9	94,8	103,8	170,6
Administración pública ⁷	7.411,4	7.658,9	7.594,9	7.694,7	7.759,3	7.959,8	7.853,5	348,0	301,0	258,6
Educación ⁸	7.553,2	7.667,7	7.757,3	7.769,5	7.776,6	7.961,8	8.039,5	223,3	294,1	282,2

*Las economías seleccionadas comprenden: Australia, Hong Kong (China), Japón, República de Corea, Macao (China), Malasia, Nueva Zelandia, Filipinas, Singapur, Sri Lanka, Taiwán (China), y Tailandia.

¹ No se incluye a: Hong Kong (China) y Macao (China). ² No se incluye a Japón, República de Corea, Macao (China), Singapur y Sri Lanka. ³ No se incluye a Japón, República de Corea, Singapur y Sri Lanka. ⁴ No se incluye a: República de Corea y Sri Lanka. ⁵ No se incluye a: República de Corea. ⁶ No se incluye a Japón, República de Corea, y Sri Lanka. ⁷ No se incluye a: Hong Kong (China), República de Corea, y Singapur. ⁸ No se incluye a República de Corea y Singapur.

Fuente: Encuestas nacionales de la población activa y estimaciones oficiales de cada país.

Cuadro 2.2. Nivel de empleo y variación en los principales sectores económicos en las Américas (en miles, algunas economías *)

	1.er Trim. 2008	2.º Trim. 2008	3.er Trim. 2008	4.º Trim. 2008	1.er Trim. 2009	2.º Trim. 2009	3.er Trim. 2009	Variación 1.er Trim. 2008 a 2009	Variación 2.º Trim. 2008 a 2009	Variación 3.er Trim. 2008 a 2009
Agricultura, silvicultura y pesca ¹	10.969,9	10.886,1	11.135,3	11.088,1	10.863,1	11.024,1	11.557,4	-106,8	138,0	422,0
Minería ²	1.283,7	1.329,2	1.304,6	1.396,9	1.224,5	1.269,5	1.290,1	-59,2	-59,7	-14,5
Manufacturas ³	26.826,5	27.012,3	26.541,6	25.998,9	24.993,6	24.673,8	24.363,3	-1.832,9	-2.338,5	-2.178,3
Servicios ⁴	4.312,6	4.486,2	4.509,6	4.472,7	4.304,8	4.317,6	4.402,2	-7,8	-168,6	-107,3
Construcción ⁵	16.004,7	15.882,1	15.792,2	15.533,0	15.022,6	14.700,8	14.498,1	-982,1	-1.181,3	-1.294,1
Comercio mayorista y minorista ⁶	38.420,7	38.322,7	38.167,2	37.821,9	37.323,3	37.253,9	37.261,7	-1.097,4	-1.068,8	-905,4
Hotelería y restauración	15.543,8	15.671,1	15.573,5	15.307,0	15.301,5	15.239,8	15.229,9	-242,4	-431,3	-343,6
Transporte, almacenamiento y comunicaciones ³	11.499,7	11.524,1	11.516,8	11.446,4	11.416,2	11.294,9	11.273,4	-83,5	-229,1	-243,4
Intermediación financiera ³	10.814,0	10.951,0	10.971,3	10.673,0	10.623,1	10.698,0	10.771,1	-190,9	-253,1	-200,2
Servicios inmobiliarios, de alquiler y empresariales ⁸	1.170,5	1.200,0	1.231,5	1.215,1	1.248,0	1.268,7	1.259,2	77,5	68,7	27,7
Administración pública ⁹	16.263,6	16.403,5	16.485,8	16.430,0	16.493,8	16.634,4	16.619,6	230,2	230,9	133,8
Educación ¹⁰	14.577,7	14.702,6	14.709,2	14.718,6	14.756,7	14.774,4	14.640,8	179,0	71,8	-68,4
Sanidad ¹⁰	17.233,1	17.337,6	17.479,3	17.617,8	17.683,9	17.764,8	17.887,1	450,8	427,2	407,8

* Las economías seleccionadas comprenden: Barbados, Brasil, Canadá, Chile, Colombia, Jamaica, México, República Bolivariana de Venezuela y Estados Unidos.

¹ No se incluye a: Brasil, Canadá y Estados Unidos. ² No se incluye a: Barbados, Brasil y México. ³ No se incluye a: Brasil. ⁴ No se incluye a: México. ⁵ No se incluye a: Barbados. ⁶ No se incluye a: Colombia y República Bolivariana de Venezuela. ⁷ No se incluye a: Brasil, Chile, Colombia y República Bolivariana de Venezuela. ⁸ No se incluye a: Brasil, Chile y República Bolivariana de Venezuela. ⁹ No se incluye a: Brasil, Colombia y República Bolivariana de Venezuela. ¹⁰ No se incluye a: Brasil, Chile, Colombia, México y República Bolivariana de Venezuela.

Fuente: Encuestas nacionales de la población activa y estimaciones oficiales de cada país.

Cuadro 2.3. Nivel de empleo y variación en los principales sectores económicos en Europa (en miles, algunas economías *)

	1.er Trim. 2008	2.º Trim. 2008	3.er Trim. 2008	4.º Trim. 2008	1.er Trim. 2009	2.º Trim. 2009	3.er Trim. 2009	Variación 1.er Trim. 2008 a 2009	Variación 2.º Trim. 2008 a 2009	Variación 3.er Trim. 2008 a 2009
Agricultura, silvicultura y pesca ¹	17.554,0	18.993,4	19.139,4	17.438,8	17.192,0	18.871,4	19.106,3	-362,0	-122,0	-33,1
Minería ²	1.948,7	2.006,5	2.019,2	1.964,1	1.844,9	1.870,1	1.856,2	-103,9	-136,4	-163,0
Manufacturas ³	50.389,1	50.504,4	50.916,2	49.850,6	47.384,2	46.488,6	45.429,4	-3.004,8	-4.015,7	-5.486,8
Servicios ⁴	4.942,6	4.868,4	4.983,8	5.116,7	5.054,5	4.995,7	5.120,2	111,9	127,2	136,4
Construcción	21.623,9	22.244,4	22.436,4	21.647,3	20.591,7	20.788,2	20.635,6	-1.032,2	-1.456,2	-1.800,8
Comercio mayorista y minorista ⁵	34.530,6	34.911,6	34.887,1	34.845,3	34.105,5	33.943,8	33.917,3	-425,1	-967,8	-969,8
Hotelería y restauración ⁵	9.975,7	10.321,5	10.551,7	9.968,1	9.772,3	10.330,4	10.714,1	-203,4	9,0	162,4
Transporte, almacenamiento y comunicaciones	22.809,9	22.996,2	23.130,1	23.022,5	22.473,6	22.369,1	22.119,5	-336,3	-627,0	-1.010,7
Intermediación financiera ⁵	7.879,4	7.852,2	8.048,5	8.052,0	7.983,0	7.838,3	7.988,8	103,6	-13,9	-59,7
Servicios inmobiliarios, de alquiler y empresariales ⁶	23.350,0	23.517,1	23.616,7	23.449,3	23.765,7	23.790,7	23.826,6	415,7	273,6	209,9
Administración pública ⁵	19.431,4	19.639,0	19.770,3	19.826,7	19.564,0	19.797,0	19.871,2	132,7	158,0	100,8
Educación ⁵	22.407,9	22.324,0	21.708,9	22.406,2	22.540,5	22.594,7	21.968,0	132,6	270,7	259,1
Sanidad ⁵	26.455,8	26.563,0	26.952,9	27.100,9	27.210,6	27.285,2	27.581,8	754,8	722,3	628,9

* Las economías seleccionadas comprenden: Austria, Bélgica, Bulgaria, Croacia, Chipre, República Checa, Dinamarca, Estonia, Finlandia, Francia, Alemania, Grecia, Hungría, Islandia, Irlanda, Italia, Letonia, Lituania, Luxemburgo, Malta, Países Bajos, Noruega, Polonia, Portugal, Rumania, Federación de Rusia, Eslovaquia, Eslovenia, España, Suecia, Suiza, Turquía y Reino Unido.

¹ No se incluye a: Suiza. ² No se incluye a: Chipre, Dinamarca, Estonia, Islandia, Irlanda, Letonia, Lituania, Luxemburgo y Malta. ³ No se incluye a: Irlanda. ⁴ No se incluye a: Estonia, Irlanda, Luxemburgo y Malta. ⁵ No se incluye a: Turquía. ⁶ No se incluye a: Luxemburgo, Malta y Turquía.

Fuente: Encuestas nacionales de la población activa y estimaciones oficiales de cada país. Los datos relativos a los países de la Unión Europea fueron facilitados por Eurostat.